

LA DEFENSA MERANO.

Presentación:



La Defensa Merano es una apertura de gran popularidad en los tiempos actuales, gracias a su carácter dinámico y versátil. Como dato curioso, podemos decir que tanto aficionados como jugadores de élite cuentan con ella para configurar su repertorio.

La reputación de la Merano crece por días, gracias a las investigaciones de los mejores grandes maestros del mundo, que han rehabilitado todas las líneas más frecuentes, las cuales por tanto gozan de una gran fiabilidad.

El juego que se deriva de la Merano, es dinámico, emprendedor, realmente muy atractivo. Ofrece a ambos contendientes grandes posibilidades de luchar por la victoria.

Quizás la gran virtud de la Merano es lo atractivo de su aprendizaje, son líneas que atraen la atención desde el primer momento e invitan a su estudio en profundidad. En este trabajo te mostramos todos los conceptos que necesitas conocer antes de adentrarte en el estudio teórico de sus muchas variantes.

¡Te invitamos a estudiar la Merano!

Queda prohibida terminantemente la reproducción total o parcial por cualquier medio o soporte del contenido de esta publicación.

Derechos reservados EDAMI 2004-2006

INDICE DE CONTENIDOS

LA DEFENSA MERANO.....	1
Clase #1: Introducción.....	3
Clase #2: La Variante Merano con Blancas.....	5
Clase #3: EL Sistema Merano con Negras.	12
Clase #4: Como jugar El Sistema Merano con ambas piezas.	22
Clase #5: Ejemplos típicos de un juego correcto en la apertura con ambas piezas.	24
Clase #6: Medios Juegos Típicos que se derivan de esta apertura.....	27
Clase #7: Finales Típicos en El Sistema Merano.....	30
Clase #8: Análisis de partidas demostrativas.....	34
Clase #9: Análisis de partidas demostrativas (II).	39
Clase # 10: La Teoría del Sistema Merano.	43

Clase #1: Introducción.

El mérito de haber inventado el Sistema Merano (Variante) pertenece a Akiba Rubinstein (1882-1861), un impresionante jugador de Ajedrez del primer tercio del siglo XX. En algunas ocasiones la variante es llamada el Sistema Rubinstein.

En el torneo de Merano Italia en 1924, Rubinstein llevando las piezas negras frente a Gruenfeld, después de 1.d4 d5 2.c4 c6 3.Cc3 Cf6 4.Cf3 e6 5.e3 Cbd7 6.Ad3 jugó 6...dxc4 en vez de la usual continuación de esa época 6...Ae7, 6...Ad6 ó 6...Ab4, introduciendo en ese momento una de las más interesantes variantes en la práctica del Ajedrez de entonces. Después de 7.Axc4 b5 se llega a la posición característica de la Merano.



Claro está que el nombre de la variante se le da por el torneo, aunque por un tiempo se le llamó como el Sistema Rubinstein en el doble peón dama.

Se trata de una apertura que está enmarcada dentro del doble peón dama y que por ende es de un sistema de juego cerrado, no confundir con un centro cerrado.

Durante los años siguientes se hicieron intentos de refutar al planteo de las negras, pero las variantes probaron ser muy confiables. Justo cuando comienza a surgir la variante, en sus “primeros años de vida” fueron varios jugadores los que realizaron importantes aportes al desarrollo de la teoría de la misma, tales como Blumenfeld, Reynolds, Sozin, Rabinovich, Simagin, Lundin, Rellstab, Stahlberg, entre otros y es por esta razón que muchas variantes llevan sus nombres.

Para nadie es un secreto que desde que surgió esta variante muchos fueron los adeptos a las virtudes de la misma y en la actualidad los más fuertes jugadores no escapan a sus encantos, tal es el caso de Gary Kasparov, Vladimir Kramnik, Viswanatan Anand, Alexei Shirov, Evgeny Bareev, Boris Gelfand y otros que confirman la seguridad de la línea.

Si nos detenemos un instante a revisar el nombre de estos jugadores, y analizamos el estilo de juego de cada uno de ellos, nos daremos cuenta que existe una gran variedad de estilos. Pues bien, hemos descubierto otra de las

La Defensa Merano. EDAMI, Enero de 2005.

virtudes de este sistema de juego, está indicado para cualquier estilo de juego, el sistema tiene tanto posiciones y líneas de juego agudas como derivaciones y formas de juego que llevan a posiciones estratégicas.

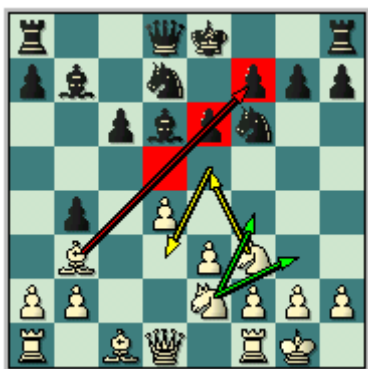
Para concluir podemos decir que El Sistema Merano en el Doble Peón Dama, es un noble sistema de juego, con una gama amplísima de posibilidades para cualquier tipo de jugador, que brinda mucha lucha ya desde las primeras jugadas.

Clase #2: La Variante Merano con Blancas.

En esta clase veremos aspectos básicos en el juego de esta apertura con blancas, podremos conocer los planes estratégicos básicos, las ideas más frecuentes y colocaremos algunas partidas modelos del juego blanco en esta fase de juego. Para que usted pueda profundizar en sus estudios.

Aunque existen varias formas de jugar en este tipo de posiciones, por lo general las blancas disponen de tres planes fundamentales y están vinculados a la retirada del alfil en la jugada 8, es decir, 1.d4 d5 2.c4 c6 3.Cf3 Cf6 4.Cc3 e6 5.e3 Cbd7 6.Ad3 dxc4 7.Ac4 b5 8. ... Cada una de las jugadas encierra una idea, forma o método de cómo se debe jugar estas posiciones. Estas formas de jugar con blancas en esta variante son:

Primero: Cuando las blancas retiran su alfil a b3 con la jugada 8.Ab3. La idea central de este sistema de juego es mantener el alfil sobre la diagonal a2-g8 para ejercer presión en los cuadros d5, e6 y f7. Por otra parte buscan controlar la casilla c5 evitando en cierta medida la liberación de las negras con c5, sin descuidar jamás la presión sobre el centro y flanco rey que en este caso se realiza con la maniobra de los caballos Ce2-f4-d3 y Cf3-g5, buscando que las negras se debiliten en el flanco rey, o con la misma idea (debilitar el flanco rey) se juega Ce2-g3 presionando y defendiendo el flanco rey al mismo tiempo. De forma general ese sistema de juego no ofrece mayores contratiempos a nuestro rival, pero lo que si queda bien claro es que las negras deben de jugar con mucha precisión en estas posiciones.



Como ejemplo de este sistema de juego tenemos a:

Nikolic, P - Piket, J
Wijk aan Zee, 1994.

1.d4 d5 2.c4 c6 3.Cf3 Cf6 4.Cc3 e6 5.e3 Cbd7 6.Ad3 dxc4 7.Axc4 b5 8.Ab3 b4 9.Ca4 Aa6 10.Ad2 Tc8 11.Tc1 Da5 [11...Ce4 12.Ac4 Ab7 13.0-0 Ae7 14.Ad3 Cxd2 15.Cxd2 c5 16.dxc5 0-0 17.Ce4 Axe4 18.Axe4 Cxc5 19.Cxc5 1/2-1/2 Gabriel,C-Mueller,Ka/Altensteig (06); 11...Ae7 12.Ac4 Ab5 13.0-0 0-0 14.b3 Ce4 15.Ae1 ligera ventaja blanca, Nikolic, P-Wells, P; Oviedo (06)] 12.Ac4 Ae7 13.0-0 0-0 14.Axa6 Dxa6 15.Db3 Db5 16.Tc4 [16.Tc2 Ce4] 16...Cd5 17.Tfc1 C7b6 18.Cxb6 Cxb6 19.T4c2 c5



[19...h6 igualdad; 19...Tfd8 igualdad, Piket Je] 20.dxc5 Txc5 21.Cd4 Txc2 22.Cxb5 Txd2 23.a3 bxa3 24.bxa3 Tfd8 25.g3 Af6 26.Tb1 T8d3 27.Db4 h5 28.De4 g6 29.Cxa7 Txa3 30.Db4 Tda2 31.Cb5 Ta4 32.Dc5 Cd7 33.Dc7 Ta1 34.Txa1 Txa1+ 35.Rg2 Td1 36.Cd6 Ae7 37.Ce4 Cf6 38.Dxe7 Cxe4 39.De8+ Rg7 40.Da4 Cxf2 41.Rxf2 Td2+ 42.Rg1 Td5 43.Dc2 Rg8 44.Rf2 Tf5+ 45.Re2 Td5 46.Db2 Ta5 47.e4 Tg5 48.Db6 Rg7 49.Rf3 h4 50.Dd4+ e5 51.Dd8 Th5 52.g4 1-0

Petrosian, T - Pomar Salamanca, A
Palma de Mallorca (13), 1968.

1.d4 d5 2.c4 c6 3.Cc3 Cf6 4.e3 e6 5.Cf3 Cbd7 6.Ad3 dxc4 7.Axc4 b5 8.Ab3 b4 9.Ce2 Ab7 10.0-0 Ad6 11.Cf4 0-0 12.Cg5 Cd5 13.Ce4 Ae7 14.Cd3 Aa6 15.Te1 Db6



16.Dc2 Axd3 17.Dxd3 c5 18.dxc5 Cxc5 19.Cxc5 Axc5 20.Ad2 Tfd8 21.De2 a5 22.Aa4 Cf6 23.Ted1 Ce4 24.Ae1 Ae7 25.Db5 Dxb5 26.Axb5 Tac8 27.Txd8+ Txd8 28.f3 Cd6 29.Ad3 Af6 30.Tb1 Cf5 31.Axf5 exf5 32.a3 b3 33.Axa5 Tc8 34.Ac3 Axc3 35.Tc1 f4 1/2-1/2

Petrosian, T - Nezhmetdinov, R
Tbilisi (10), 1959.

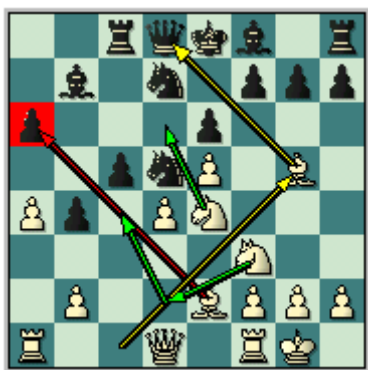
1.c4 Cf6 2.Cc3 e6 3.Cf3 d5 4.d4 c6 5.e3 Cbd7 6.Ad3 dxc4 7.Axc4 b5 8.Ab3 b4 9.Ce2 Ab7 10.0-0 Ad6 11.Cf4 0-0 12.Cg5 De7 13.Ad2 [si 13.e4 Axf4 (un poco más débil es 13...h6 14.e5 hxg5 15.exd6 Dxd6 16.Ce2 g4 17.Af4 De7

18.Cg3 con idea de 19.Te1 con ataque) 14.Axf4 h6 15.e5 Cd5 16.Ch3 (16.Axd5 hxg5) 16...c5 las negras quedan con clara ventaja] **13...a5 14.Te1 c5 15.a3 e5 16.Ce2 h6**



17.Cg3 g6 [ya las negras tienen clara ventaja en la posición, un grave error hubiese sido 17...hxg5 18.Cf5] **18.Cf3 Rh7** [18...e4 19.Ch4 Cd5 20.Dg4 C7f6 21.Dh3 Ac8 22.Cxg6 fxc6 23.Dxh6 Axc3 (la mejor jugada, ahora si 23...Dg7 24.Dxg7+ Rxc7 25.Cxe4 Cxe4 26.Axd5) 24.Dxg6+ Dg7 clara ventaja] **19.dxc5 Cxc5 20.axb4 Cxb3 21.Dxb3 axb4** [21...Ad5 con iniciativa] **22.Txa8 Txa8 23.e4 Ac8 24.h3 Ae6 25.De3 Cg8 26.Dd3** amenazando 27.Cf5 **26...Rg7 27.Td1** con idea de 28.Axh6+ y Dxd6 ganado material impunemente **27...Ac7 28.Dc2 Tc8 29.Da4 Ad6 30.Da6 Ac5 31.Cxe5 Dc7** [31...Axh3 32.Cd3 clara ventaja; 31...Axf2+ 32.Rxf2 Dc5+ 33.Ae3 Dxe5 34.Ad4 ventaja decisiva blanca] **32.Af4 g5 33.Ch5+ Rh7 34.Ag3 Td8 35.Te1 Db6 36.De2 Ad4 37.Cg4 Ag7 38.Cxg7 Rxc7 39.Ce3 Dc5 40.Dc2 Dxc2 41.Cxc2 b3 42.Cd4 Rg6** [42...Ac4 43.Te3 ventaja decisiva blanca] **43.Cxe6 fxe6 44.Te3 Cf6 45.f3 Td1+ 46.Rh2 h5 47.h4 g4 1-0**

Segundo: Como segundo plan estratégico tenemos cuando las blancas mueven su alfil a la casilla e2 con la jugada 8.Ae2. Las blancas buscan mantener en este caso el alfil en la diagonal f1-a6, dejando la columna 'd' libre para que las piezas mayores puedan actuar por ella y esforzándose por llevar el juego a través de cauces posicionales. La idea es muy simple, imponer el centro mediante la jugada típica e4 y e5 (con la consecuente ganancia en espacio que este avance trae consigo), para en entonces buscar la explotación de la casilla débil d6 con la maniobra Cc3-e4-d6 ó Cf3-d2-e4-d6 (en honor la verdad esto sucede rara vez), apoyado por la propuesta de cambiar alfiles de casillas negras con Ag5. Antes de pasar a las partidas demostrativas es necesario señalar que las blancas realizan jugadas de prevención tales como a3 en la posición, siempre y cuando tengan tiempo, evitando b4 del segundo jugador para entonces jugar ellas e5 y adueñarse de la vital casilla de e4.



Como ejemplo de esta forma de juego tenemos a:

**Volkov, S - Skatchkov, P
Rusia, 2000.**

**1.d4 d5 2.c4 c6 3.Cc3 Cf6 4.e3 e6 5.Cf3 Cbd7 6.Ad3 dxc4 7.Axc4 b5 8.Ae2
Ab7 9.0-0 a6 10.e4 c5 11.e5 Ce4**



**12.Cxe4 Axe4 13.a4 b4 14.Cg5 Ad5 15.Ah5 g6 16.Af3 Ae7 17.Axd5 exd5
18.e6 Axc5 19.exd7+ Rf8 20.Axc5 Dxc5 21.dxc5 1-0**

**Ftacnik, L - Siklosi, Z
Austria, 1999.**

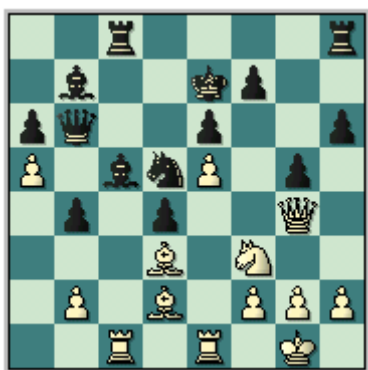
**1.c4 e6 2.Cf3 d5 3.d4 Cf6 4.Cc3 c6 5.e3 Cbd7 6.Ad3 dxc4 7.Axc4 b5 8.Ae2
a6 9.e4 b4 esta es otra réplica que puede tener el segundo jugador en su
arsenal 10.e5 bxc3 11.exf6 Cxf6 12.bxc3**



12...Ad6 13.0-0 Dc7 14.c4 c5 15.dxc5 Axc5 16.Ab2 Ab7 17.Ae5 Dc6 18.Tb1 Td8 19.Dc1 Ae7 20.Db2 Aa8 21.Tfc1 0-0 22.Ce1 Dc8 23.Af3 Axf3 24.Cxf3 Td3 25.De2 Tdd8 26.c5 Cd5 27.c6 f6 28.Tb8 1-0

Aleksandrov, A - Vallejo Pons, F
San Vicente, 2000.

1.d4 d5 2.c4 c6 3.Cc3 Cf6 4.e3 e6 5.Cf3 Cbd7 6.Ad3 dxc4 7.Axc4 b5 8.Ae2 Ab7 9.0-0 a6 10.e4 c5 11.e5 Cd5 12.a4 b4 13.Ce4 Dc7 14.Te1 h6 15.Ad2 cxd4 16.Tc1 Db6 17.Ad3 Cc5 18.Cxc5 Axc5 19.De2 Tc8 20.De4 g5 21.Dg4 Re7 22.a5



22...Dxa5 23.h4 Tcg8 24.hxg5 hxg5 25.Cxg5 Rd7 26.Df3 Tg7 27.Ce4 Ae7 28.Cf6+ Axf6 29.exf6 Tgg8 30.Ae4 Th4 31.Tc4 Db6 32.Dd3 e5 33.Af5+ Rd6 34.f3 a5 35.Tec1 Cxf6 36.Ae1 Tf4 37.Rh2 Cd5 38.Ah3 Tf6 39.Dh7 Dd8 40.Ah4 Th8 41.De4 Txb4 42.Dxb4 d3 43.Td1 1-0

En general la línea es sólida, las blancas no intentan refutar la Merano pero si luchan por una pequeña ventaja posicional, en muchas ocasiones por obtener una ventaja en espacio lo suficientemente duradera como para lograr una ligera ventaja al final de la apertura. Es verdad que de este sistema se podrían mostrar muchas partidas más, pero por cuestión de espacio no se puede, le rogamos que vea con más detalles las partidas complementarias y que le preste especial atención a la clase diez. Es por estas razones que este sistema es bastante popular en nuestros días.

Tercero: Cuando las blancas colocan su alfil en la casilla d3 con las jugada 8.Ad3.

Derivado de esta jugada sobreviene el sistema de juego más popular de la Merano, la idea central sigue siendo la misma, las blancas buscan luchar por la vital casilla e4, para avanzar sus peones centrales con e4-e5 ó d5, ganando en espacio. Las maniobras e ideas típicas están en relación al orden de jugadas (y no corresponde a esta clase estudiar el orden de jugadas, más adelante en la clase #10 se dará atención específica a este aspecto) porque aquí es donde se determina el tipo de posiciones. Lo que si bien se puede decir es que cuando se busca jugar con los esquemas derivados de e5, las blancas juegan en el flanco dama, ya que quedan con ventaja de manera "natural" en ese sector del tablero. Por otra parte si las blancas juegan con d5, nuevamente juegan donde

su contrario tenga la debilidad y en este caso procuran ganar espacio en el flanco rey con las jugadas típicas como f4 y la consecuente explotación de la ventaja en ese sector. Como mejor se puede ver esto es a través de los siguientes ejemplos demostrativos, con algunas breves notas explicativas.



Esperamos que con estos ejemplos hayan aprendido las idea y maniobras típicas en estas posiciones. No existe mejor ejercicio en el Ajedrez que aprender con las partidas vivas, y jugadas por grandes jugadores.

Botvinnik, M - Lisitsin, G
Rusia, 1933.

1.d4 d5 2.c4 c6 3.Cf3 Cf6 4.e3 e6 5.Cc3 Cbd7 6.Ad3 dxc4 7.Axc4 b5 8.Ad3 b4 9.Ce4 Ae7 [9...c5 10.Da4 sin dudas la mejor jugada, en la época ya se había jugado (10.dxc5 Axc5 11.Cxc5 Cxc5 12.Ab5+ Ad7 13.Axd7+ Dxd7 14.Dxd7+ Makarczyk-Przepiorka/Warschau/1933)] **10.Cxf6+ Cxf6 11.e4 Ab7 12.Ag5 0-0 13.Tc1 Cd7** [también las negras pueden intentar en la posición 13...c5 14.Axf6 quedando con evidente ventaja; 13...Tc8 14.Da4 Db6 15.e5 Cd5 16.Axe7 Cxe7 17.Tc5 con idea de 18.Dc2, con clara ventaja] **14.Ae3 Da5 15.Cd2 Tac8** [un error hubiese sido 15...Dxa2 16.Cc4 con idea de 17.Ta1 con ventaja decisiva] **16.0-0 c5**



17.Cb3 Db6 [17...Dxa2 18.dxc5 con idea de 19.Ta1 seguido de 20.Ad4 ó 20.Ta7] **18.De2 f5 19.Ab5 Ac6 20.Axc6 Txc6 21.exf5 exf5** [21...Txf5 22.dxc5 Axc5 23.Axc5 Cxc5 24.Cd4 ganando] **22.dxc5 Db8** [22...Cxc5 23.Cxc5 Axc5 24.Dc4+ ganando material] **23.Tfd1 Cf6 24.Cd4 Cg4** [24...Tcc8 25.Ce6 con idea de 26.Af4] **25.g3 Tg6 26.Af4 De8 27.Te1 Dd7 28.Dc4+ Rh8 29.c6 De8 30.c7 1-0**

Arencibia, W - Dominguez, L
Capablanca (Mem), 2002.

**1.d4 d5 2.c4 c6 3.Cc3 Cf6 4.e3 e6 5.Cf3 Cbd7 6.Ad3 dxc4 7.Axc4 b5 8.Ad3
Ab7 9.0-0 a6 10.e4 c5 11.d5 Dc7 12.De2 c4 13.Ac2 Ad6 14.dxe6 fxe6 15.Cg5
Dc6 16.f4 Ac5+ 17.Rh1 h6 18.e5**



**18...hxg5 19.Ag6+ Re7 20.exf6+ gxf6 21.Ae4 Dc7 22.Axb7 Dxb7 23.fxg5
Tag8 24.Ce4 f5 25.Txf5 Dc6 26.Tf1 Ad4 27.Af4 e5 28.Ag3 Tf8 29.Tfe1 Tf5
30.Tad1 Rd8 31.Txd4 exd4 32.Cd6 Tff8 33.De7+ Rc7 34.Cxc4+ Rc8 35.Cd6+
Rb8 36.Cf7+ Rb7 37.Cxh8 Txh8 38.Dg7 1-0**

Timman, J - Nogueiras, J
Lucerna, 1989.

**1.d4 d5 2.c4 c6 3.Cc3 Cf6 4.e3 e6 5.Cf3 Cbd7 6.Ad3 dxc4 7.Axc4 b5 8.Ad3
a6 9.e4 c5 10.e5 cxd4 11.Cxb5 Cxe5 12.Cxe5 axb5 13.Axb5+ Ad7 14.Cxd7
Da5+ 15.Ad2 Dxb5 16.Cxf8 Rxf8 17.b3**



Comenzando ya el juego donde las blancas tienen ventaja en la posición
17...Re7 [17...Cd5 18.a4 Dd3] **18.a4 Dd5 19.0-0 Thc8** [merecía la atención
19...Thb8 en aras de detener el avance de los peones blancos en el flanco
dama] **20.b4 Ce4 21.b5 Tab8** [una defensa más obstinada brindaba 21...Cc3]
22.Ab4+ Rf6 23.Df3+ Rg6 24.Dg4+ Rf6 25.Tfe1 Cd6 26.f4 1-0.

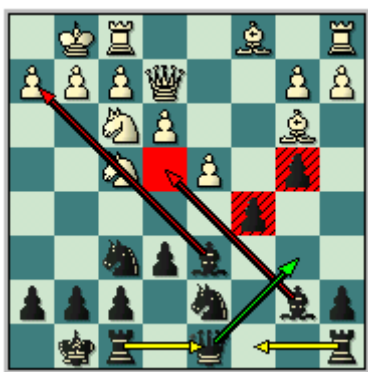
Clase #3: EL Sistema Merano con Negras.

En esta clase podremos dar continuidad al mismo estilo de trabajo de la clase anterior. Lo que en esta ocasión nos centraremos en el juego del segundo jugador, los planes estratégicos típicos a seguir, las ideas mas frecuentes en el juego y citaremos partidas para la ampliación de sus conocimientos sobre esta línea de juego. En otras palabras esta clase (al igual que la anterior) el propósito fundamental es que usted pueda aprender el objetivo esencial de esta variante con las piezas negras.

El Sistema Merano y la elección del plan a seguir por parte de las negras están en estrecha vinculación, a la disposición que escoja el primer jugador para sus piezas, es decir, a partir de la jugada ocho (8) de las blancas, ellas deciden donde colocar su alfil de casillas blancas. Es entonces que partiendo de esta jugada las negras trazan la estrategia de su partida.

Tomando como referencia la clase anterior daremos comienzo al estudio del juego negro en esta Variante:

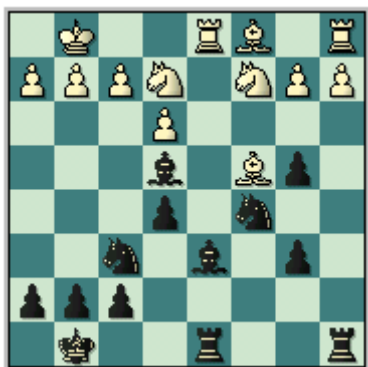
Primero: frente a la idea blanca de jugar con el alfil por b3, las negras rápidamente llevan a cavo su plan general de avanzar los peones en flanco dama (primero con b5-b4 y luego con c6-c5) combinado con el desarrollo de sus piezas menores, las negras luchan por el control de la vital casilla e4 y de hecho al avanzar los peones en flanco dama toman el control de dicha casilla, evitando siempre que las blancas ganen en espacio. Una primicia importante en este método de juego es que las negras siempre van a desarrollar sus piezas de la manera más activa posible, ya sea con Aa6 ó Ab7 para jugar c5, y Ad6 para controlar e5 y c5 y dominando la importante diagonal b8-h2 para mantener la presión sobre el flanco rey.



De este sistema de juego ver los ejemplos siguientes.

Oll, L - Ivanchuk, V
Lituania, 1985.

1.d4 Cf6 2.c4 e6 3.Cf3 d5 4.Cc3 c6 5.e3 Cbd7 6.Ad3 dxc4 7.Axc4 b5 8.Ab3 b4 9.Ce2 Ab7 10.0-0 Ad6 11.Cf4 0-0 12.De2 c5 13.Td1 cxd4 14.Cxd4 Db6 15.Db5 Cc5 16.Dxb6 axb6 17.Ac4 Tfd8 18.Cfe2 e5 19.Cc2 Ae4



20.Cxb4 b5 21.Axb5 Cb3 22.axb3 Txa1 23.f3 Taa8 24.Cc6 Axc6 25.Axc6 Tab8 26.Rf1 Txb3 27.Cc3 Tb6 28.Aa4 Tdb8 29.Re2 h5 30.b3 Tc8 31.Td3 e4 32.fxe4 Axh2 33.Aa3 Te6 34.Rf3 Cg4 35.Re2 Ce5 36.Cd5 Cxd3 37.Rxd3 Td8 38.Ab5 Tg6 0-1

Costa, J - Bagirov, V
Debrecen, 1992.

1.d4 d5 2.c4 c6 3.Cc3 Cf6 4.e3 e6 5.Cf3 Cbd7 6.Ad3 dxc4 7.Axc4 b5 8.Ab3 b4 9.Ca4 Aa6 10.Ad2 c5 11.dxc5 Cxc5 12.Cxc5 Axc5 13.Axe6 0-0 [la mejor jugada, si 13...fxe6 14.Da4+ clara ventaja blanca] 14.Db3 Ab7 15.Ac4 a5 16.Td1 [un error hubiese sido 16.0-0 porque después de 16...Axf3 17.gxf3 Dxd2 18.Tad1 a4 19.Axf7+ Rh8 20.Dc4 Dxb2 y el negro queda con una clara ventaja posicional] 16...Dc7 17.0-0 Tad8 18.h3 Aa7 19.Ac1 Tc8 20.Ae2 Ab8 21.Tfe1 [no funciona 21.g3 por 21...Ce4 con idea de Cg3] 21...Ce4



22.h4 [en caso de haberse jugado 22.Td4 amenazando jugar 23.Dc4, quedando en una posición un poco pasiva, pero con una ligera ventaja posicional y estable a la vez. Las negras simplemente hubiesen respondido 22...Cg5 23.Tf4 Dxc1 (brillante cambio de dama (torre y alfil por la dama) que Bagirov no considero en sus análisis, terminando de hecho con las defensas blancas 23...Cxf3+ 24.Axf3 Axf3 25.gxf3 (malo hubiese sido 25.Txf3 Dh2+ 26.Rf1 Txc1 27.Txc1 Dh1+ ganando pieza inevitablemente) 25...Dxc1 26.Txc1 Txc1+ 27.Rg2 Axf4 28.exf4 Tfc8 clara ventaja negra, V. Bagirov) 24.Txc1

Txc1+ 25.Rh2 Axf3 26.Axf3 Cxf3+ 27.gxf3 g5 ganando en el acto] **22...Cf6 23.Da4** [ahora si las blancas intentan 23.Td4 Axf3 24.Axf3 Dh2+ 25.Rf1 Txc1 26.Txc1 Dh1+ ganando] **23...h6** [las negras están en apuros de tiempo, interesante hubiese sido 23...Tfe8] **24.a3 Ac6 25.Dc2 Db7 26.Df5 Dc7 27.axb4 axb4 28.Ad2 Ae4** [equilibraba la posición 28...Axf3 29.Axf3 Dh2+ 30.Rf1 Dxh4 con chances parejos para ambos bandos] **29.Db5 Ac2 30.Tc1 b3 31.Ab4 Tfe8 32.Ad3 Axd3 33.Dxd3 Dxc1 34.Txc1 Txc1+ 35.Ae1 Ae5 36.Dxb3 Tb8 37.Dd3 Axb2 38.Rh2 Cg4+ 39.Rh3 h5 40.Dd7 Cf6** [correcto es 40...Af6 dejando el caballo en g4, para siempre presionar al primer jugador] **41.Df5 Td8 42.Aa5 Th1+** [mucho mejor era 42...Td5 43.Df4 Cd7 44.Ac7 Tdc5 igualdad] **43.Rg3 Te8** [ahora ya no funciona 43...Td5 porque las blancas quedan en una posición claramente ventajosa, después de 44.Dc8+ Rh7 45.Dc2+] **44.Cg5 Ae5+ 45.f4 Ac3 46.e4** [dudoso es 46.Axc3 Txe3+ 47.Rf2 Txc3 mínima ventaja negra] **46...Axa5** [un grave error sería 46...Tc1 47.e5 Axa5 48.exf6 Ae1+ 49.Rh2 g6 50.Dd7 Tf8 51.Cxf7 Txf7 52.De8+ Tf8 53.Dxg6+ Rh8 54.Dg7 mate] **47.Dxa5 Td1** [47...Cxe4+ 48.Cxe4 Txe4 49.Da8+ ganando; 47...Txe4 48.Cxe4 Cxe4+ 49.Rf3 ventaja decisiva blanca] **48.Df5 Td3+ 49.Rf2 Ted8 50.Cf3 Cg4+ 51.Rg3 g6 52.Dg5 Rg7 53.f5 Te8 54.Rf4 Te3 55.f6+** [error, única es 55.e5 Te2 y la posición se iguala] **55...Rg8 56.e5 Te6** las blancas están obligada a jugar y pierden material **57.Ch2 T6xe5 58.Cxg4** [58.Dxe5 Txe5 59.Cxg4 Tf5+ ventaja decisiva negra] **58...T5e4# 0-1**

Costa, J - Kramnik, V
Debrecen, 1992.

1.d4 d5 2.c4 c6 3.Cf3 Cf6 4.e3 e6 5.Cc3 Cbd7 6.Ad3 dxc4 7.Axc4 b5 8.Ab3 b4 9.Ca4 Aa6 10.Ad2 c5 11.Cxc5 Cxc5 12.dxc5 Axc5 13.Tc1 Db6 14.Ac4 Ab7 15.Da4+ Ac6 [otra posibilidad perfectamente jugable es 15...Re7 y las negras no tienen problemas debido a la poca coordinación de las piezas blancas] **16.Dc2 Ad6 17.Ad3 Ab7 18.Da4+** [mejor es 18.0-0 0-0 19.Cd4 Tac8 20.Db1 con chances parejos]



18...Re7 19.Cd4 [19.0-0 Thc8 20.Cd4 Ce4 21.Axe4 Axe4 y las negras tienen mínima ventaja, tal y como se jugó en la partida Ruzhele, D - Kaidanov, G /Blagoveschensk 1988/] **19...Thc8 20.Re2 Ce4 21.Axe4 Axe4 22.f3 Ad5 23.Rf2 a5 24.Txc8 Txc8 25.g3 Ae5 26.Cb3 Tc2 0-1.**

En fin, esta forma de juego no le plantea ningún problema serio al segundo jugador, cuando se trate de luchar por la ventaja. Pero es bien cierto que para igualar la posición las negras deben de jugar muy precisas.

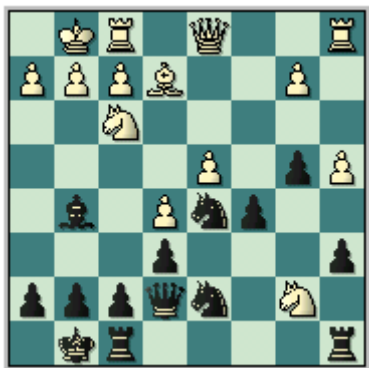
Segundo: las negras a la hora de jugar contra el plan blanco de llevar su alfil hacia e2, deben tener en cuenta que es una línea muy tranquila para el primer jugador y que se aparta de las agudas posiciones y tradicionales que se derivan de 8.Ad3. Pues bien en este caso el plan negro no varía mucho de lo antes expuesto. El segundo jugador busca el avance de los peones en el flanco dama (entablando de esta manera la eterna lucha que se establece en esta variante desde su mismo comienzo, la lucha del centro frente al flanco) mediante a6, b4 y c5, claro sin descuidar el desarrollo del mismo con Ab7. La idea está clara ganar espacio en flanco dama para luego poner tensión en el centro con ...c5 y buscar su liquidación con ...cxd4 eventualmente.



Veamos algunos ejemplos demostrativos con esta idea de juego primando en la partida.

**Sokolov, I - Shirov, A
Groningen, 1993.**

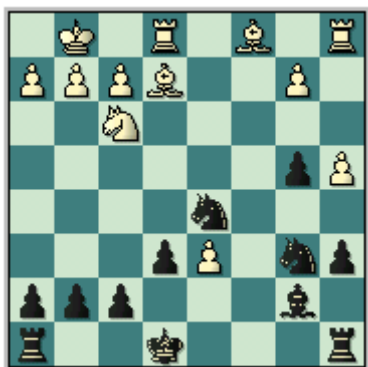
1.d4 d5 2.c4 c6 3.Cc3 Cf6 4.Cf3 e6 5.e3 Cbd7 6.Ad3 dxc4 7.Axc4 b5 8.Ae2 Ab7 9.0-0 a6 10.e4 c5 11.e5 Cd5 12.a4 b4 13.Ce4 Ae7 14.Ag5 0-0 [Dudoso hubiese sido 14...Axc5 15.Cd6+ Rf8 16.Cxb7 De7 17.Cxg5 Dxc5 18.Af3 dejando al primer jugador con una clara ventaja posicional] **15.Cd6** [Interesante hubiese sido probar primero el cambio de los alfiles de casillas negras con 15.Axe7 Dxe7 16.Cd6 y esta es precisamente la idea apoderarse de la casilla d6 sin que las negras tengan la posibilidad de cambiar al alfil por el caballo 16...Tfb8 (16...Ac6 17.Tc1 y las blancas tienen una ligera pero muy estable ventaja posicional) 17.Tc1 (un poco más débil hubiese sido 17.Cxb7 Txb7 18.a5 Tc7 igualando la posición) 17...f6 18.Cxb7 Txb7 19.Ac4 pequeña ventaja blanca] **15...Axc5** [De nada hubiese servido 15...Ac6 porque después de 16.Axe7 Dxe7 17.Tc1 llegando al comentario anterior donde las blancas tienen mínima ventaja] **16.Cxb7 De7** [Sí 16...Dc7 dudosa 17.Cxc5 Cxc5 18.Cxg5 con clara ventaja]



17.Cxc5 [Merecía la atención **17.Cxg5 Dxc5 18.Af3 cxd4** (malo es **18...Cf4 19.Cxc5** (la replica más fuerte, dudoso hubiese sido **19.dxc5 Cxe5 20.Db3** y la posición se iguala, aunque los chances de las negras no son peores) **19...Cxc5 20.Axa8** (un error hubiese sido **20.dxc5 Tad8** con chances parejos en la una posición poco clara y difícil de evaluar) **20...Td8 21.Df3** con clara ventaja blanca) **19.Axd5 exd5 20.f4 De7 21.Cd6 Cc5 22.Tc1 Ce4 23.Cxe4 dxe4 24.Dxd4 f5 25.exf6 Dxf6 26.Dxe4** y las blancas tienen ventaja material pero un poco difícil técnicamente hablar de materializar la misma] **17...Cxc5 18.dxc5 Ah6** ahora la posición es incierta **19.Dc2 Tfc8 20.c6 Dc7 21.Ad3 g6 22.a5** [y las blancas no juegan la más precisa **22.Ae4 Dxc6 23.Dxc6 Txc6 24.Axd5 exd5 25.Cd4** igualdad] **22...Dxc6 23.Dxc6 Txc6 24.g3 Tc5 25.Tfe1 b3 26.Ta3** [26.Cd4 Cb4 27.Ae4 (27.Af1 Cc2 28.Cxb3 Tcc8 29.f4 Cxe1 30.Txe1 y ventaja negra sin discusión) **27...Td8 28.Cxb3 Txe5** con igualdad] **26...Tb8 27.Cd4** [un error hubiese sido **27.Axa6 Cb4 28.Af1 Cc2** ventaja decisiva negra; **27.Ae4 Tc2 28.Tb1** (28.Axc2 bxc2 29.Taa1 Tc8 30.Tac1 Axc1 31.Txc1 Cb4 con posición completamente ganadora) **28...Tc1+ 29.Ce1 Txb1 30.Axb1 Ad2** ligera ventaja negra] **27...Cb4 28.Txb3** [mucho mejor es **28.Af1**] **28...Td8 29.Te4** [no se puede **29.Txb4** por la sencilla **29...Ad2** ganando] **29...Cxd3 30.Txd3 Tcd5** las piezas blancas carecen de sostén y coordinación, de hay que la posición negra sea completamente ganadora **31.f4 Af8 32.Rg2 Ac5 33.Cb3 Txd3 34.Cxc5 Td2+ 35.Rh3 Txb2 36.Cxa6 Ta8 37.Cc5 Txa5 38.Tc4 Taa2 39.Ce4 Txb2+** [la mejor jugada, a nada hubiese llevado **39...h5 40.Rh4 Txb2+ 41.Rg5 Rg7 42.Tc8 Thc2 43.Te8 Tg2 44.Cf6 Tg3+ 45.Rh4 Tg4+ 46.Cxg4 hxg4 47.Rxg4** y el final debe de concluir en tablas] **40.Rg4 Rg7 41.Cf6 Ta3** [lo más preciso en la posición es defender la octava **41...Ta8 42.Tc3 h5+ 43.Rg5 h4 44.g4 h3** ganando] **42.Ce8+ Rh6** [en este punto de la partida es la única jugada para conservar la "cabeza" intacta, malo hubiese sido **42...Rf8 43.Tc8 Tg2 44.Rg5** con ventaja decisiva blanca] **43.Tc1 g5** [43...Ta8 44.Cd6 Ta7 45.Tc8 Td7 46.Ce8 Thd2 47.Cf6 con compensación por el material] **44.fxg5+ Rg6 45.Tf1 f5+** [mucho mejor era **45...Ta4+ 46.Tf4 h5+ 47.gxh6 Txf4+ 48.gxf4 Txb6** con clara ventaja] **46.gxf6 Tg2 47.Cg7 Tg3+ 48.Rh4 Th3+ 49.Rg4 Tag3+ 50.Rf4 h5 51.Re4 Rf7 52.Rd4 Tg4+ 53.Rc5 Te3 0-1**

Piket, J - Ivanchuk, V
Mónaco, 2002.

1.d4 d5 2.c4 c6 3.Cc3 Cf6 4.e3 e6 5.Cf3 Cbd7 6.Ad3 dxc4 7.Axc4 b5 8.Ae2 Ab7 9.0-0 a6 10.e4 c5 11.e5 Cd5 12.a4 b4 13.Ce4 Dc7 14.Te1 cxd4 15.Dxd4 Db6 16.Cd6+ Axd6 17.Dxb6 C7xb6 18.exd6



18...Cc8 19.d7+ Rxd7 20.Ce5+ Re7 21.Cd3 Cd6 22.Af3 Thc8 23.Axd5 Axd5 24.Cxb4 Ac4 25.Ad2 Tab8 26.Ac3 Cf5 27.f3 h5 28.Te5 f6 29.Ta5 Tb6 30.Rf2 Tcb8 31.b3 Axb3 32.Cxa6 Tc8 33.Cc5 Ad5 34.Tb5 Txb5 35.axb5 Cd6 36.Ta7+ Re8 37.Ab4 Cxb5 38.Txg7 Tc7 39.Txc7 Cxc7 40.Cd3 e5 41.Re3 Ac4 42.Cb2 Cd5+ 43.Rf2 Ab5 44.Ad2 Rf7 45.Cd1 Aa6 46.h4 Rg6 47.Cc3 Cb4 48.g4 Ab7 49.Rg3 Cd3 50.Ce2 Cc5 51.Ae3 Ce6 52.f4 hxg4 53.fxe5 fxe5 54.Rxg4 Cg7 1/2-1/2

Aleksandrov, A - Vallejo Pons, F
Estambul ol, 2000.

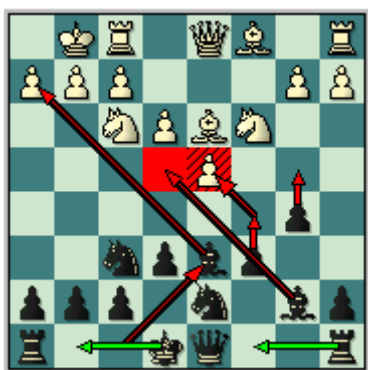
1.d4 d5 2.c4 c6 3.Cc3 Cf6 4.e3 e6 5.Cf3 Cbd7 6.Ad3 dxc4 7.Axc4 b5 8.Ae2 Ab7 9.0-0 a6 10.e4 c5 11.e5 Cd5 12.a4 b4 13.Ce4 Dc7 14.Te1 h6 15.a5 Ae7 16.b3 0-0 17.Ab2 Tfd8 18.Ac4 Af8 19.De2 Cf4 20.Dd2 Cg6 21.De2 Cf4 22.De3 Cd5 23.Dd2 Tac8 24.h4



24...cxd4 25.Dxd4 Cc3 26.Axc3 Cc5 27.Cd6 bxc3 28.Dxc3 Axd6 29.exd6 Txd6 30.Ae2 Db8 31.De3 Axf3 32.Dxf3 Cxb3 33.Tad1 Cxa5 34.Tb1 Da7 35.Tb4 Td5 36.Tg4 h5 37.Ta4 Tf5 38.Dg3 Tc2 39.Tf4 Txf4 40.Dxf4 g6 41.Axh5 Dc7 42.Dxc7 Txc7 43.Ae2 Tc6 44.Af1 1/2-1/2

Tercero: en este caso las negras es enfrentan al sistema de juego más clásico de la Merano las blancas retiran su alfil hacia d3 provocando el juego más agudo. La idea del juego negro no cambia en nada, es decir, el avance de los

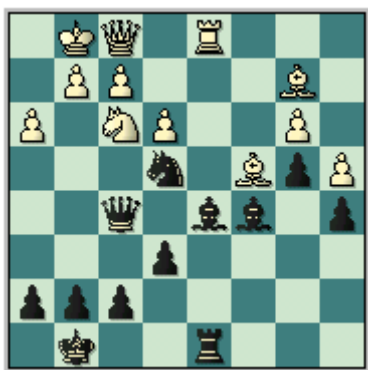
peones en flanco dama con a6, b4 y c5 tratando de llevar el juego hacia allí, todo esto intercalado con el desarrollo de las piezas menores en ese sector por ejemplo la jugada típica Ab7 persiguiendo la otra idea, presionar en el centro y buscando su debilitamiento o en su defecto tratar de provocar una liquidación por medios de cambios favorecedora. Todo lo antes expuesto esta en estrecha relación con el orden de jugadas a seguir por ambos bandos (y serán detalladamente explicados en nuestra clase dedicadas al tema, la número 10) y como ya sea dicho no corresponde analizar ahora jugadas sino ideas y esta es la idea general del juego negro. Lo que si queda bien claro es que la idea de las negras en este tipo de posiciones es que deben de jugar muy dinámicos en el flanco dama puesto que prácticamente están cediendo el centro.



Como mejor se puede ver esto es a través de ejemplos demostrativos, donde la practica diaria de este sistema será nuestro mejor entrenador.

Mex, J - Dreev, A
Internet Chess Club, 2000.

1.d4 d5 2.c4 c6 3.Cc3 Cf6 4.Cf3 e6 5.e3 Cbd7 6.Ad3 dxc4 7.Axc4 b5 8.Ad3 Ab7 9.0-0 a6 10.a4 [Ya las negras están movilizandolos peones del flanco dama intercalando los mismo con su desarrollo, para ganar espacio en este sector del tablero y poder adueñarse de importantes casillas en el centro como e4, en esta posición la línea principal es 10.e4] **10...b4 11.Ce4 c5 12.Cxc5 Cxc5 13.dxc5 Axc5 14.b3** [14.De2 Kramnik 14...Dd5 15.b3 (merece atención, a una posición equilibrada lleva 15.Td1 Dh5 16.b3) con idea de si las negras juegan el terrible error 15...Dxb3 16.Ac4 Dc3 17.Ab2 Axf3 18.gxf3 ganando] **14...Dd5** [Sin embargo, si las negras hubiesen jugado 14...0-0 15.Ab2] **15.Ab2 Td8 16.Ae2 Df5 17.Db1 Ae4 18.Dc1 0-0 19.Td1** [Muy interesante es 19.Ch4 Dg5 20.Axf6 gxf6 (forzado, ya que si 20...Dxf6 21.Dxc5 Dxh4 22.Dxb4 obteniendo el primer jugador una posición claramente ventajosa) 21.f4 (la mejor opción blanca, si por ejemplo 21.Axa6 Dxh4 22.Dxc5 Axf3 23.Rxf3 Dg4+ 24.Rh1 Df3+ 25.Rg1 Rh8 con posición ganadora para las piezas negras) 21...Dd5 y la posición blanca es ligeramente preferible] **19...a5 20.Txd8** [Dudoso, una interesante opción sigue siendo 20.Ch4] **20...Txd8 21.h3 Ab7 22.Df1** [Ahora ya no es lo mismo si 22.Ch4 porque las blancas han cambiado las torres en la columna 'd' y las negras responden 22...Dg5 23.Cf3 Dd5 con chances parejos en la posición] **22...Ce4 23.Td1 Ad5 24.Ac4**



24...h6 [24...Cc3 25.Td3 (el cambio en c3 ni pensarlo, por ejemplo 25.Axc3 bxc3 ahora las negras amenazan 26...c2 y 27...Aa3 ganando la calidad) 25...Td6 26.Axd5 Txd5 27.Txd5 Dxd5 28.Axc3 bxc3 29.Db1 Ae7 con ligera ventaja negra e intentando jugar 30...Af6] **25.Ae5 Cc3 26.Td2 Ce4 27.Td1 Cg5 28.Cxg5 hxg5 29.Ag3 Ae7 30.f3** [error, mejor para mantener el equilibrio era 30.Axd5 Txd5 31.De2] **30...Dc2 31.Axd5** [A una simplificación nada favorable lleva 31.Tc1 ahora después de la respuesta 31...Axc4 los cambios son más o menos forzados 32.Txc2 Axf1 33.Rxf1 Td3 34.Tc8+ Rh7 35.Tc7 Af6 36.Txf7 Txb3 37.Ta7 Ta3 38.Txa5 Ta1+ 39.Re2 b3 40.Tb5 b2 ganando] **31...Txd5 32.Txd5 exd5 33.Db5 Ac5 34.Af2 Dd1+ 35.Rh2 Ad6+ 36.Ag3 Axc3+ 37.Rxc3 Dxb3 38.Dxa5 Dc3 39.Dxd5** [39.Dd8+ Rh7 40.Dxg5 b3 y a la larga el negro se debe imponer; 39.Da8+ Rh7 40.Dxd5 b3 41.Dxf7 Dxe3 42.Df5+ Rh6 43.Db5 Df4+ 44.Rf2 Dd2+ 45.Rg3 b2 con ventaja decisiva negra] **39...b3 40.a5 b2 0-1**

Gligoric, S - Jussupow, A
Vrbas, 1980.

1.d4 d5 2.c4 c6 3.Cf3 Cf6 4.Cc3 e6 5.e3 Cbd7 6.Ad3 dxc4 7.Axc4 b5 8.Ad3 a6 9.e4 c5 10.d5 c4 11.dxe6 fxe6 12.Ac2 Ab7 13.0-0 Dc7 14.Cg5 Cc5 15.f4
 La lucha de ideas esta planteada, las negras van a jugar con la ventaja en espacio en el flanco dama aprovechando al máximo sus casillas, mientras que las blancas tratarán de imponer su centro atacando las debilidades centrales del segundo jugador **15...h6 16.e5** [En caso de 16.Ch3 Cd3 es muy interesante, con buen juego] **16...Cd3**



17.Axd3 [17.Cxe6 Db6+ 18.Rh1 Dxe6 19.exf6 0-0-0; 17.exf6 hxg5 18.f7+ Dxf7 19.Axd3 0-0-0] **17...0-0-0** Y las negras se salen con la suya, el rey es evacuado hacia el flanco dama para poder defender mejor sus debilidades, y por otra parte con una simple jugada se pone seguro al rey y entra en juego una torre,

las negras tienen la iniciativa en la partida. La importancia de jugar enérgico en este tipo de posiciones. **18.Cf3 Txd3 19.De2 Ac5+ 20.Rh1 Cd5 21.Ce4 Tf8 22.Ce1 Td4 23.Cxc5 Dxc5 24.Dg4 De7 25.Cf3 Tdx4 26.Axf4 Txf4 27.Dg3 g5 28.Tae1 Db4 29.Tf2 Ce7 30.a3 Dc5 31.Td2 Cf5 32.Dh3 g4 33.Dh5 Rb8 34.Ch4 Dxe5 35.De8+ Ra7 36.Tdd1 Te4 37.Txe4 Dxe4 38.Df8 Dc6 39.Td2 c3 40.bxc3 Dxc3 41.Td1 Dc2 42.Dd8 Df2 0-1**

**Lautier, J - Zvjaginsev, V
Tilburg, 1998.**

1.d4 d5 2.c4 c6 3.Cf3 Cf6 4.Cc3 e6 5.e3 Cbd7 6.Ad3 dxc4 7.Axc4 b5 8.Ad3 Ad6 9.0-0 0-0 10.Ad2 Ab7 [Ahora no se puede la pasiva 10...a6 porque después de 11.Ce4 las blancas quedan con una sólida ventaja posicional 11...Cxe4 12.Axe4 Ab7 13.b4] **11.Tc1 Tc8** [11...h6 12.e4 e5 13.d5 b4 14.dxc6 Axc6 15.Cb5 Axb5 16.Axb5 Cxe4 17.Axb4 Axb4 18.Dxd7 Dxd7 19.Axd7 Cd2 20.Cxd2 1/2-1/2 Lotz,K-Sohn,H/Wallertheim 1994/] **12.Ce2** [Interesante es 12.a3 con la idea de detener los peones en flanco dama y dejando a las blancas con una pequeña pero estable ventaja; 12.Ce4 Lutz 12...Cxe4 13.Axe4 Cf6 con idea de ...c6-c5, con chances parejos] **12...b4** [La manera correcta de avanzar los peones en el flanco dama, ahora si 12...a5 13.Cg3; 12...e5 13.Cg3 y en ambos casos con clara ventaja] **13.e4 c5 14.e5 Axf3 15.exd6** [Un error hubiese sido 15.gxf3 Zvjaginsev 15...Axe5 16.Aa6 (16.dxe5 Cxe5 ganando) 16...Tc6 17.Ab5 (17.Da4 Lutz 17...Da8 18.dxe5 Cxe5 19.Ae3 Cxf3+ 20.Rh1 Cd2 clara ventaja negra; 17.dxe5 Cxe5 18.Ab7 Td6 clara ventaja negra) 17...Td6 18.dxe5 Cxe5 ganado material inevitable] **15...Ad5** [Error, mucho más exacto es 15...Axe2 16.Dxe2 cxd4 17.Axb4 Db6 y la posición es equilibrada] **16.Aa6** [Devolviéndole el favor a las negras, 16.dxc5 la mejor jugada según, Zvjaginsev 16...Cxc5 17.Axb4 Db6 Lutz: Parece sospechoso debido a la clavada pero es jugable. (Malo hubiese sido 17...Dxd6 18.Dc2 Cxd3 a)18...Cfd7 Lutz 19.Cc3 (a)19.Axh7+ Rh8 20.Cc3 g6 21.Ca4 Df4 22.Axc5 Rxh7 23.b3 Axc5 24.Rxc5 Dg4+ pequeña ventaja blanca) 19...Axc5 20.Axc5 Txc5 20.Dxc5 Dxd3 21.Cf4 ganando; 19.Axd6 Cxc1 20.Cc3 simple jugada dejando a las blancas con ventaja decisiva) 18.Aa3 Tfd8 19.Cc3 y la posición blanca es favorable] **16...Tb8 17.dxc5 Da5 18.Ad3 Cxc5 19.Ac4 Cce4 20.a3 Cxd2 21.Dxd2**



21...Dd8 [21...Ce4 Zvjaginsev 22.Df4 bxa3 23.Axd5 exd5 24.bxa3 ligera ventaja negra] **22.Axd5 Dxd6** [22...Cxd5 23.Tc6 igualdad] **23.Dd4 Cxd5 24.Dxa7 Ta8 25.Dc5 Dxc5 26.Txc5 bxa3 27.bxa3 Txa3 28.Tfc1 g6 29.Cc3 Cf4 30.Tc7 e5**

31.Te1 [31.g3 Zvjaginsev 31...Ce6 32.Tc4 clara ventaja negra] **31...Tfa8 32.g3 Ta1 33.Rf1 Txe1+ 34.Rxe1 Ta1+ 35.Rd2 Ce6 36.Tb7 g5 37.Ce4 Ta4 38.Cc3 Ta1 39.Ce4 Ta4 40.Cc3 Ta6 41.Tb5 Cd4 42.Td5 g4 43.Re3 Te6 44.Cb5 Cf5+ 45.Re4 Ce7 46.Td7 f5+ 47.Re3** [47.Rd3 Zvjaginsev 47...Rf7 48.Cd6+ Rg6 49.Rc4 h5 clara ventaja negra] **47...Rf7 48.Cd6+** [48.Cc7 Zvjaginsev 48...Th6 49.Cd5 Re6 50.Txe7+ Rxd5 con posición ganadora] **48...Rg6 49.Rd3 Cg8 50.Td8 Cf6 51.Re3 Te7 52.Tf8 Td7 53.Cc4 f4+ 54.Re2 f3+ 55.Re3** [55.Re1 Zvjaginsev] **55...Rg7 56.Ta8 Td4 57.Ta7+ Rh6 58.Cb6 Tb4 59.Ta6 Rg5 0-1**

A manera de conclusión podemos decir que en el Sistema Merano el juego de las negras es el mismo para cualquiera variante que escoja el primer jugador, comenzar el avance en el flaco dama frente al dominio central que por lo general tratan de imponer el blanco. Lo que si hay son ideas y maniobras típicas en dependencia del esquema que escoja el primer jugador.

Clase #4: Como jugar El Sistema Merano con ambas piezas.

Cuando se comienza a estudiar cualquier apertura en el Ajedrez suele cometerse un grave error, empezar por estudiar la teoría sin antes comprender sus ideas estratégicas. Es por eso que el objetivo de esta clase es llevar a ustedes las ideas de este sistema de juego con ambas piezas, conocer qué pieza es mala y por qué, cuál se puede cambiar, saber las casillas indispensables en esta posiciones, etc

Puede sonar un poco reiterativo, pero en nuestros días encontramos a muchos jugadores de “repetición”, lo único que hacen es repetir las jugadas teóricas sin comprender las ideas que encierran cada una de ellas. Con este trabajo completo (las diez clases sobre el Sistema Merano) se orienta el estudio y por ende el aprendizaje de este sistema.

Veamos entonces el juego con ambas piezas.

Con Blancas:

Como característica principal de este sistema de juego para el primer jugador podemos decir que de forma general las piezas blancas no tienen problemas para desarrollarse. Sólo el alfil de casillas negras (alfil dama) no sale a ocupar una “casilla activa” producto de la propia apertura que en la quinta jugada (5.e3) cierra la diagonal c1-h6 y con ello frena el “natural” desarrollo que este alfil tiene por esta diagonal.

Es bueno señalar que este alfil se deja en su casilla de origen (c1) como elemento potencial en la posición, para luego de realizar los consabidos avances de los peones centrales, llevarlo a la posición más efectiva posible. Resumiendo este aspecto que se ha explicado, la única pieza que presenta algunas dificultades en esta posición es el alfil de casillas negras.

Hablando ya de la correlación de piezas, aquí las blancas deben de prestar una especial atención ya sea cuando juegan cualquiera de los sistemas o líneas de juego antes mencionadas (clase #2). En este aspecto podemos decir que la pieza clave en la posición es el alfil de casillas blancas (alfil rey) pues es la pieza que determina el carácter de la lucha. Por tanto en estas posiciones hay que evitar el cambio de esta pieza.

Es importante tratar de mantener sus piezas en el tablero, recuérdese que la posición resultante proviene de un sistema cerrado y que no por esto las piezas no tienen una importancia en la partida, los caballos para presionar sobre el centro y las torres sobre las columnas centrales ‘c’ y ‘d’, generalmente.

Las blancas siempre deben de luchar por el centro y la casilla más importante que deben controlar es **e4**.

¿Por qué es tan importante esta casilla? Pues bien, simplemente esta casilla determina en primer lugar la posibilidad para el primer jugador de hacer e4, abriendo la diagonal c1-h6 para que su alfil dama pueda entrar en juego y ocupar una casilla activa. Otra razón importante es que al controlar e4 pueden las blancas utilizar dicha casilla como trampolín para sus piezas menores en un posible ataque hacia el flanco rey del segundo jugador.

Al estar el peón en e4 aparece la posibilidad de jugar d5 ó e5, ganando en espacio y creando nuevos problemas. Esperamos que haya quedado bien claro el por qué esta casilla es vital para el primer jugador en el Sistema Merano.

Con Negras:

La principal idea de las negras es contraatacar en el flanco dama contra el avance blanco en el centro (por ejemplo jugando a7-a6, moviendo el alfil hacia b7 y continuando con la ruptura c6-c5), beneficiándose de haber ganado algunos tiempos con el cambio en c4.

Generalmente las posiciones resultantes son muy complicadas, agudas y de doble filo, particularmente importante, sin embargo, es que el segundo jugador tiene posibilidades potenciales para un activo contra juego.

El juego de las negras no debe variar mucho del blanco a la hora del desarrollo de sus piezas menores. Aunque es bueno señalar que el principal “problema” que presentan, es que su alfil de casillas blancas se queda por detrás de la cadena de peones ubicado en b7 por lo general. Una vez se logra avanzar el peón de c6 a c5 se abre una excelente diagonal para el alfil.

Aparte de ello, el juego de las negras no presenta mayores problemas. Sus piezas menores pueden ser ubicadas presionando el centro para disputarle la hegemonía central al primer jugador sin mayores problemas.

De hecho las piezas negras adquieren cierto dinamismo a medida que la posición va evolucionando (a causa del propio carácter de la posición) y su fuerza aumenta también. En un comienzo la mejor pieza que tienen las negras es el caballo de f6 que presiona fuertemente la casilla de e4, de hecho es la única pieza que lo hace desde un comienzo.

Clase #5: Ejemplos típicos de un juego correcto en la apertura con ambas piezas.

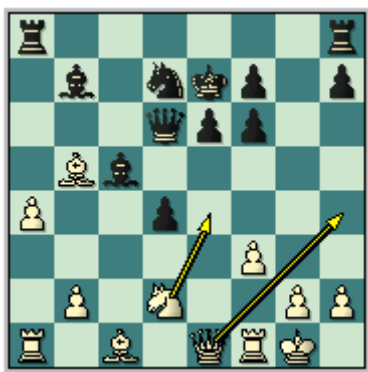
Hasta aquí hemos visto El Sistema Merano de una manera **teórica** puramente, en otras palabras, solo hemos visto conceptos y formas de cómo se debe jugar la misma, cuales son las piezas buenas y malas, el nacimiento de la misma, etc.

Pues con esta clase comenzaremos a estudiar en la práctica con las aperturas de partidas clásicas y demostrativas de un excelente juego por parte de ambos bandos. Donde no se cometen errores en la apertura, ya sea por parte del blanco a la hora de incrementar su ventaja, o del segundo jugador al lograr la igualdad.

Con blancas:

Romanov, O - Mnatsakanian, E
Minsk, 1995.

1.d4 d5 2.c4 e6 3.Cc3 c6 4.e3 Cf6 5.Cf3 Cbd7 6.Ad3 dxc4 7.Axc4 b5 8.Ad3 a6 9.e4 c5 10.e5 cxd4 11.Cxb5 axb5 12.exf6 gxf6 13.0-0 Ac5 14.Axb5 Db6 15.a4 Dd6 [un error sería 15...Ab7 16.b4 con ataque] 16.Cd2 [16.b4 Aa7 (la mejor jugada, dudoso hubiese sido 16...Axb4 17.Cxd4 Ac3 18.Aa3 Dxd4 19.Df3 con ataque)] 16...Ab7 17.f3 Re7 18.De1



[merecía la atención 18.Ce4 Axe4 19.fxe4 Ce5 20.De1] 18...Ab4 19.Dh4 con clara ventaja posicional blanca

Azmaiparashvili, Z - Gurevich, M
Lost Boys (op), 1998.

1.d4 d5 2.c4 c6 3.Cc3 Cf6 4.Cf3 e6 5.e3 Cbd7 6.Ad3 dxc4 7.Axc4 b5 8.Ad3 a6 9.e4 c5 10.e5 cxd4 11.Cxb5 axb5 12.exf6 Ab7 13.0-0 gxf6 14.Cxd4 Tg8 15.f3 Ad6 [15...Ac5 Trifunovic, P- Beni, A; Zurich 1954 (8)/1-0] 16.Axb5 Dc7 17.Rh1 Dc5



[un grave error hubiese sido 17...Axb2 18.Axd7+ Rxd7 19.Cb5+ ventaja decisiva blanca] **18.Ae3 Dh5 19.Ag1 Ad5 20.Ac6 Dg5 21.De2 Ac4 22.f4** y las blancas quedan en una posición claramente ventajosa

Ehvest,J (2635) - Oll,L (2625) [D48]

Tallinn, 1997

1.d4 d5 2.c4 c6 3.Cc3 Cf6 4.e3 e6 5.Cf3 Cbd7 6.Ad3 dxc4 7.Axc4 b5 8.Ad3 Ab7 9.0-0 a6 10.e4 c5 11.d5 c4 12.Ac2 Dc7 13.dxe6 fxe6 14.Cg5 Cc5 15.e5 Dxe5 16.Te1 Dd6 17.Dxd6 Axd6 18.Ae3 0-0 19.Tad1 Ae7 20.Axc5 Axc5 21.Cxe6 con pequeña ventaja blanca en la posición

Con negras:

Karpov, A - Anand, V

FIDE-Wch k.o. f Lausana, 1998.

1.d4 d5 2.c4 c6 3.Cc3 Cf6 4.e3 e6 5.Cf3 Cbd7 6.Ad3 dxc4 7.Axc4 b5 8.Ad3 Ab7 9.a3 b4 10.Ce4 Cxe4 11.Axe4 bxa3 12.bxa3 Ad6 13.0-0 0-0 14.Ab2 [también es posible 14.Ad2] **14...Tb8 15.Dc2 c5**



16.Axb7 Txb7 17.dxc5 [17.Tab1 cxd4 18.Cxd4 Db8 con chances parejos en la posición] **17...Axc5 18.Tfd1 De7 19.a4** [19.Dc3 Cf6 con igualdad]

Yermolinsky, A - San Segundo, P;

Madrid, 1998.

1.d4 d5 2.c4 e6 3.Cc3 c6 4.e3 Cf6 5.Cf3 Cbd7 6.Ad3 dxc4 7.Axc4 b5 8.Ad3 b4 9.Ce4 Ae7 10.Cxf6+ Cxf6 11.e4 Ab7 12.De2 c5 [más débil hubiese sido

12...0-0 13.e5 Cd7 14.De4 g6 15.h4 con una posición claramente ventajosa para las blancas] **13.Ab5+ Rf8 14.e5** [merecía la atención 14.dxc5 San Segundo, P] **14...Cd5 15.0-0 h6 16.Td1 Db6 17.Ac4 Tc8 18.a3 g6**



[18...bxa3 Lutz 19.Txa3 cxd4 20.Tb3 (20.Tb3 San Segundo, P 20...Dc7 (20...d3 21.Dxd3 Cb4 22.De2 Ac5 23.Ae3 ligera ventaja blanca) 21.Cxd4 pequeña ventaja blanca)] **19.dxc5 Axc5 20.axb4 Cxb4** [20...Dxb4 San Segundo, P 21.Ad2! Dxc4 22.Dxc4 Axf2+ 23.Rxf2 Txc4 24.Txa7 ligera ventaja blanca; 20...Axb4 San Segundo, P con idea de 21.Axd5 Axd5 22.Ae3 Ac5] **21.b3 Rg7** Con igualdad en la posición.

Lputian, S - Anand, V
FIDE WCh KO Nueva Delhi, 03.12.2000.

1.d4 d5 2.c4 c6 3.Cf3 Cf6 4.Cc3 e6 5.e3 Cbd7 6.Ad3 dxc4 7.Axc4 b5 8.Ae2 Ab7 9.0-0 Ae7 10.e4 b4 11.e5 bxc3 12.exf6 Axf6 13.bxc3 0-0 14.Tb1 Dc7 15.Af4 Dxf4 16.Txb7 Cb6 [16...Tfd8 17.g3 Df5 18.Ad3 Dd5 19.De2 c5 20.Ae4 Dd6 21.Te1 h6 22.Ac2 cxd4 23.cxd4 Tac8 24.Ce5 Cxe5 25.dxe5 Dxe5 26.Dxe5 Axe5 27.Ah7+ Rxh7 28.Txe5 Rg6 29.Ta5 Ta8 30.Taxa7 Txa7 31.Txa7 Td2 32.Rg2 1/2-1/2 Clemens, A - Galkin, A; Groningen 1997/CBM 62 ext (32)] **17.g3 Df5 18.Ad3 Da5 19.Dc2 1/2-1/2**

Clase #6: Medios Juegos Típicos que se derivan de esta apertura.

En la clase anterior vimos la manera correcta de jugar las aperturas en las que uno u otro bando obtenían ventaja (generalmente en el caso del primer jugador) o en su defecto igualaban la posición sin muchos problemas (en el caso de las negras). Ahora vamos a estudiar ejemplos típicos del medio juego que pueden derivarse de este sistema.

Una vez terminado el desarrollo de las piezas menores, enrocado el rey en algunos de los flancos y ya las piezas mayores (torres específicamente) ubicadas en las columnas centrales o en las que se piensan abrir, se puede decir que ha concluido la primera fase del juego conocida como la apertura y esta le da paso al medio juego.

El medio juego está caracterizado por estar plasmado de dinamismo, es decir, las posiciones resultantes de la apertura son posiciones agudas y de un corte táctico. Donde la idea general de la apertura prima por sobre todas las cosas, en otras palabras, el juego negro se centra en el flanco dama y el de las blancas en la imposición del centro. Claro que ambos jugadores se concentran en hacer valer o imponer su estrategia de hay las características del medio juego en La Variante Merano. Veamos algunos ejemplos demostrativos de los medios juegos típicos que derivan de la apertura.

Botvinnik, M - Belavenets, S Match Moscú - Leningrado, 1934.



Posición típica las negras están atrasadas en el desarrollo de sus piezas por el material de ventaja que estas tienen. Las blancas tienen que jugar con mucha energía si quieren obtener la victoria en la partida, es decir, la partida caminará por los senderos de la táctica, la posición es en extremo aguda. **15.f4** jugada eficaz, defiende el caballo de e5 y g2 al mismo tiempo frente a un posible Ab7 de las negras **15...Ad6** [Otra posibilidad es el desarrollo del alfil con 15...Ab7 16.a4 presionando la casilla crítica de b5 16...bxa4 17.Ad2 presión para desviar una pieza que defiende la casilla de b5 17...Tc5 (las negras no pueden 17...Ta8

por 18.Ab5+ con ventaja decisiva) 18.Ab4 Ae7 19.Axc5 Axc5 con idea de si 20.Ab5+ Re7 y las negras tienen compensación por haber perdido el enroque, por la actividad de sus piezas] **16.Ad2 b4 17.a3** [Explotando la posibilidad de que el peón de b4 no puede moverse, ahora las blancas intentan jugar Cc4. Otra posibilidad es jugar directo 17.Cc4 Ta7 18.Cb6 Db7 19.Ab5+ Con iniciativa, pero con un peón de ventaja para las negras] **17...Axe5** [Si 17...0-0 las blancas juegan 18.Cc4] **18.fxe5 Dxe5 19.Df3 Dd5** [Mucho mejor es 19...Ta7 20.Tae1 (20.Dc6+ Ad7 21.Db6 Dc7 22.Dxb4 Cd5 23.Dxd4 0-0 con ligera ventaja blanca) 20...Dd5 21.Dg3 Ab7 22.Axb4 con una posición ganadora para el primer jugador] **20.Dg3 Ta7 21.Txf6 gxf6 22.Dg7 Tf8 23.Axb4 Te7 24.Tc1 Ab7 25.Tc5 1-0**

Botvinnik, M - Euwe, M
Campeonato Mundial NLD/RUS, 1948.



Bastante similar a la posición anterior donde esta vez las blancas buscan debilitar mucho más la estructura de peones negros **16.Te1 Td8** [Error, la manera lógica para realizar el plan negro era 16...Cxd3 17.Dxd3 Axf3 18.Dxf3 0-0 19.Dg4 Y 20.Ae5] **17.Tc1 Td5 18.Ae5 Axe5** [A 18...0-0 las blancas responden 19.Axg7 Rxc7 20.Ce5 Cxd3 21.Dxd3 h6 (21...f6 22.Tc7+ Dxc7 23.Dg3+ Rh8 (23...Rh6 24.Cg4+ ganando) 24.Cg6+ hxg6 25.Dxc7 con ventaja decisiva) 22.Te4 Dd6 23.Tg4+ Rf6 (23...Rh8 24.Dd2 Rh7 25.Th4 Rg8 (25...Dxe5 26.Dxh6+ Rg8 27.Dh7#) 26.Dxh6 Dxe5 27.Dh7#) 24.f4 y el rey negro no tiene una retirada segura de hay que debe ir al centro, aquí en esta posición las blancas tienen clara ventaja] **19.Txe5 Txe5** [19...Cxd3 20.Dxd3 Txe5 (20...Dd6 21.Txd5 Dxd5 22.Dxd4 0-0 23.Dg4+ con clara ventaja) 21.Cxe5 ligera ventaja blanca] **20.Cxe5 Cxd3 21.Dxd3 f6 22.Dg3 fxe5 23.Dg7 Tf8 24.Tc7 Dxc7** [24...Dd6 25.Txb7 d3 26.Ta7 Dd8 27.Dxh7 ganando fácilmente] **25.Dxc7 Ad5 26.Dxe5 d3 27.De3 Ac4 28.b3 Tf7 29.f3 Td7 30.Dd2 e5 31.bxc4 bxc4 32.Rf2 Rf7** [32...c3 33.Dxc3 d2 34.Dc8+ Re7 35.Dxd7+ Rxd7 36.Re2 No necesita ningún comentario. El resto de la partida fue innecesario] **33.Re3 Re6 34.Db4 Tc7 35.Rd2 Tc6 36.a4 1-0**

Tal, M - Sveshnikov, E
Sochi, 1986.

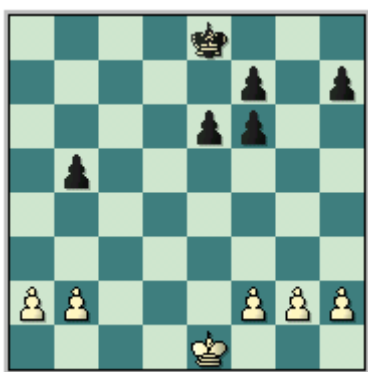


16.Ac2 [Dudoso es 16.Db3 Cxe4 17.Dxe6+ Rh8 18.Dxe4 Af6 y las negras tienen compensación por el material; Merece la atención 16.De2 Ad6 (no se puede 16...Cxe4 17.Dxe4 Dd5 18.Dxd5 cxd5 19.Ag5 con clara ventaja para el primer jugador) 17.Ad3 Te8 18.Ae3 ligera ventaja blanca] **16...c5 17.Ab3 Ad5** [17...Axf3 18.Dxf3 Dxd4 19.Td1 (malo es 19.Axe6+ Rh8 20.Td1 De5 mínima ventaja para el segundo jugador) 19...De5 20.Af4 Dxb2 (20...Df5 21.Te1 Cd5 22.Txe6 ganando) 21.Tab1 Da3 22.Axe6+ Rh8 23.Dxa3 bxa3 24.Tb7 y ligera ventaja blanca] **18.dxc5 Axc5 19.Ag5 Db6 20.Axd5** [20.Axf6 Axf3 (un error hubiese sido 20...Axb3 21.Dxb3 Txf6 22.Tad1 con una clara ventaja posicional para el primer jugador, las blancas explotan la debilidad de e6 y tienen bajo control la columna 'd' abierta) 21.Dxf3 Tae8 22.Dh5 gxf6 23.Tad1 y la posición es bien difícil de valorar, aunque los chances de las blancas son claramente preferibles] **20...Cxd5 21.Dd3 Tf5 22.Tae1 h6** [En la posición los chances son iguales, también se puede 22...Taf8 23.Te2 con chances parejos(un error sería 23.Te4 Axf2+ 24.Txf2 Txf5 25.Txe6 Txf2+ con ventaja decisiva, no se puede (25...Dxe6 26.Dxh7+ ganando))] **23.Ad2 Taf8 24.Te2 T8f6 25.Tc1 Dd6 26.Dc2 Ce7** [26...Ab6 27.Dc8+ Rh7 28.Tc6 con clara ventaja blanca] **27.Ae3 Axe3 28.Txe3 Ta5** la mejor jugada de las negras presionando la debilidad de a2 **29.Cd2 Dd5 30.Td3 Df5 31.Ce4 Tf8 32.Tf3 De5 33.Txf8+ Rxf8 34.Cc5 Rg8 35.Cd3 Dd6 36.Db3 1/2-1/2**

Clase #7: Finales Típicos en El Sistema Merano.

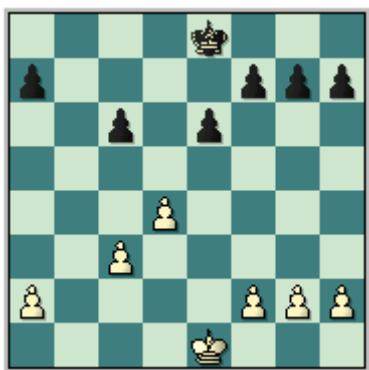
Cuando nos enfrentamos a los finales en La Variante Merano, la estructura de peones juega un papel fundamental. Los finales que con más frecuencia se pueden ver en este sistema son los finales de torres acompañados por piezas menores, en muchos casos (y hablando ya de correlación de piezas) se puede ver la lucha de torre o torres y alfil frente a torre o torres y caballos, o alfil y caballo junto a la torre por ambos bandos.

El medio juego de la Merano es un medio juego que por lo general desarrolla un juego agudo, dinámico y de muchas amenazas. Donde claro está ninguno de ambos jugadores prestarán atención al cuidado de la estructura de peones, puesto que existen amenazas mayores en el tablero y por ende problemas que resolver antes que nada. En muchas líneas y variantes las blancas sacan una mejor estructura de peones desde el mismo comienzo de lucha, y claro que estarían en mejores condiciones de jugar la última fase de la partida. Por su parte las negras reciben mayor espacio para que sus piezas puedan trasladarse a cualquier sector del tablero donde así lo necesite. Veamos la siguiente estructura de peones para poder entender mejor esta explicación.



Aquí tenemos una de esas estructuras de peones típicas de la Merano. La posición se consigue en la línea del avance de los peones jugando e5, Cxb5 y exf6, para que estén ubicados. Obvio que el final favorece a las blancas, pero fíjese que las negras para contra restar esto tienen una columna semiabierta en el flanco dama y mayor densidad de peones en el centro del tablero. De la estructura de peones blancos podemos decir que no tienen debilidades en la misma y que todos los peones conservan su lugar de origen, a diferencia de la estructura negra que tiene peones aislados en h7 y b5 y doblados en la columna 'f' (f7/f6). ¿Cómo jugar esta posición? pues atacando las debilidades y una vez que las piezas negras defiendan las mismas, penetrar con las restantes hasta obtener ventaja material o lograr un peón pasado en la posición avanzando la mayoría en el flanco dama.

Una versión mejorada de esta estructura (para el segundo jugador) se puede encontrar en el siguiente diagrama.



Una posición que es bastante frecuente y se obtiene más o menos con jugadas parecidas. En este caso podemos decir que la posición es bastante equilibrada y es bien difícil señalar alguna ventaja para cualquiera de los flancos. Peón aislado blanco en a2 y peones suspensos en c3 y d4, por su parte las negras solo tienen dos peones aislados a7 y c6. Como ven la lucha en esta posición puede ser bien equilibrada si las piezas ocupan un lugar activo por ambos bandos.

El juego en los finales del Sistema Merano no dista mucho de las reglas del juego en los finales para cualquier sistema, los finales en el ajedrez están regidos por una regla básica que dice: el juego debe de estar encaminado a la limitación de casillas a las piezas adversarias. Recuerde en la Merano quien peor estructura tenga en el final lleva la peor parte, pero en cambio si tiene actividad de piezas entonces su posición estará compensada con creces. Veamos el primer ejemplo.

Botvinnik, M - Simagin, V
Rusia-ch19 Moscú, 1951.

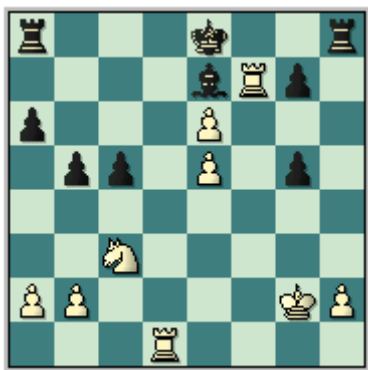
1.d4 d5 2.c4 e6 3.Cc3 c6 4.e3 Cf6 5.Cf3 Cbd7 6.Ad3 dxc4 7.Axc4 b5 8.Ad3 a6 9.e4 c5 10.e5 cxd4 11.Cxb5 axb5 12.exf6 Ab7 13.0-0 [también es posible 13.Cxd4 Dxf6 (13...gxf6 14.Ae3 Axf2 15.Tg1 Ad5 16.Axb5 Dc7 17.Dd3 clara ventaja) 14.Axb5 (14.Cxb5 Axf2 con iniciativa para el segundo jugador y una posición ligeramente superior, ahora si 15.Cc7+ error 15...Rd8 16.Cxa8 Axh1 ventaja decisiva negra) 14...Ab4+ 15.Rf1 0-0 la posición negra es mejor] **13...gxf6 14.Axb5** [14.Cxd4 era mucho mejor] **14...Tg8 15.Af4 Ta5 16.a4**



16...Txb5 17.axb5 Ce5 18.Axe5 fxe5 19.Ta7 [la mejor jugada blanca en la posición, un error es 19.Ce1 Ac5 20.f3 d3+ 21.Rh1 d2 22.Cc2 e4 con clara ventaja negra] **19...Dd5 20.Txb7 Dxb7 21.g3 Ad6** [interesante es 21...f6 con idea utilizar la séptima fila para entrar la torre al juego] **22.Te1 f6** [22...Dxb5 23.Dc2 f5 24.Dc8+ Rf7 25.Dxe6+ Rxe6 26.Cxd4+ clara ventaja blanca] **23.Db3** presionando e6 y defendiendo b5 **23...Rf7** [23...Df7 24.Ta1 para explotar la columna abierta a] **24.Cxd4 Dd5 25.Dxd5 exd5 26.Cf5 Re6 27.Cxd6 Rxd6 28.Tc1 d4** [28...e4 29.Tc6+ Re5 30.b6 con igualdad] **29.Tc6+ Rd5 30.Txf6 Tc8 31.Rf1 Tc2 32.Tf7 Txb2 33.Txh7 Tb1+ 34.Re2 Tb2+ 35.Rf1 Tb1+ 36.Rg2 e4 37.Td7+ Rc4 38.h4 Tb2 39.Rf1 Tb1+ 40.Rg2 Tb2 41.Rf1 Tb1+ 42.Rg2 1/2-1/2**

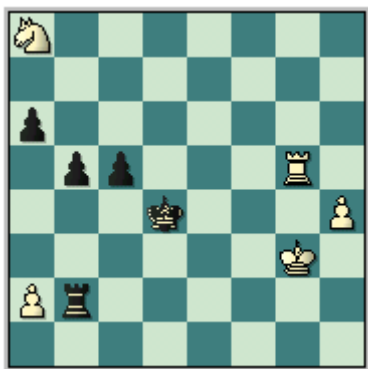
Botvinnik, M - Rabinovich, I
Leningrado, 1926.

1.d4 d5 2.c4 c6 3.Cf3 Cf6 4.e3 e6 5.Cc3 Cbd7 6.Ad3 dxc4 7.Axc4 b5 8.Ad3 a6 9.e4 c5 10.e5 Cg4 11.Ag5 Db6 12.Ae4 Ab7 [12...Ta7 13.d5] **13.Axb7 Dxb7 14.0-0 h5** [14...cxd4 15.Dxd4 h5] **15.d5** Jugada muy fuerte que especula con la posibilidad de aprovechar la situación precaria que tiene el rey negro al estar en el centro del tablero, con esta las blancas persiguen abrir las columnas centrales para que el acceso al rey enemigo sea más fácil. **15...Cdxe5 16.Cxe5 Cxe5 17.dxe6 f6 18.De2 Ae7 19.Tad1 h4** [19...c4 20.Cd5] **20.f4** [Muy interesante hubiese sido 20.h3] **20...h3** [20...Cc4 21.Td7 con idea de 22.Cd5] **21.fxe5 Dxc4+ 22.Dxc4 hxc4 23.Rxc4 fxc4** Y llegamos a un final muy típico de la Merano, donde la estructura de peones de algún jugador esta arruinada, pero en compensación a esto tiene actividad de sus piezas, en esta posición esto sucede con las blancas. Final típico de torres y alfil contra torres y caballo **24.Tf7**



[Una ligera imprecisión de las blancas mucho mejor es, 24.Cd5 con la clara idea de mejorar de posición al caballo con la inevitable maniobra que sigue después de 24...Ta7 (si 24...Ad8 25.e7 Aa5 26.e6 aplastante la ventaja del primer jugador) 25.Ce3 g6 26.Cg4 ahora se puede ver claramente la intención del blanco, llevar su caballo a la casilla de f6 vía d5-e3-g4-f6 26...Ad8 27.Cf6+ Re7 28.Td6 ventaja decisiva blanca, A. Kubbel] **24...Th6 25.Txe7+** [dudosa, mucho mejor es 25.Txc7 la idea esta precisamente aquí, las blancas primeramente antes de entregar la calidad capturan un peón obteniendo ventaja material notable, para solo después tomar en e7 25...Rf8 (falla 25...Txe6 26.Tg8+ Af8 27.Tf1 Re7 28.Cd5+ ganando) 26.Txe7] **25...Rxe7 26.Cd5+ Rxe6** [26...Rf8 27.e7+ Rf7 28.Tf1+ Re6 (28...Rg8 29.Cc7 Tc8 30.e6

c4 31.Td1 Th8 32.Td8+ Rh7 33.Txh8+ Txh8 34.e8D) 29.Cc7+ Rxe7 30.Cxa8 Te6 31.Tf5 ventaja decisiva blanca] **27.Cc7+ Rxe5 28.Cxa8 Tc6 29.Td7** [dudoso, mejor era 29.a4 bxa4 30.Ta1 clara ventaja blanca; o en su defecto 29.Rg3] **29...Td6** [pasando por alto la mejor manera de jugar y defender el final 29...c4 30.Txg7 **a)**30.Cc7 b4 31.Cd5 Re6 32.Td8 c3 33.Cxb4 c2=; **b)**30.Rf3 b4 31.Tc7 **(b)**un grave descuido sería 31.Txg7 c3 32.Txg5+ Rd4 33.bxc3+ bxc3 con ventaja negra) 31...Rd6 32.Txc6+ Rxc6 33.Re4 c3 **(b)**33...Rb7 34.Rd4 c3 35.bxc3 bxc3 36.Rxc3 Rxa8 y se obtiene la misma posición, lo único que se logra es trasponer jugadas) 34.bxc3 bxc3 35.Rd3 Rb7 36.Rxc3 Rxa8 37.Rd4 Rb7 38.Re5 Rc6 **(b)**también se puede 38...Rb6 39.Rf5 Rb5 40.Rxg5 Rb4 41.Rg6 Ra3 42.Rxg7 Rxa2 43.h4 a5 44.h5 a4 45.h6 a3 46.h7 Rb1 47.h8D a2 48.Dh1+ Rb2 49.Dg2+ Rb3 con tablas, el rey blanco esta muy alejado y no puede cooperar con la dama para alcanzar las posiciones teóricas de victoria) 39.Rf5 Rd6 40.Rxg5 Re7 41.Rg6 Rf8 42.h4 Rg8 43.h5 Rf8 y las negras es defienden en la posición; 30...Td6 31.Te7+ Rf5 32.Te2 b4 y solo las blancas tienen clara ventaja] **30.Txg7** [no se puede 30.Txd6 si se quiere luchar por la victoria en la partida 30...Rxd6 31.a4 (31.Cb6 Rc6 32.Cc8 Rd7 33.Ca7 Rc7 34.Rf3 Rb7 35.Cxb5 axb5 igualdad) 31...c4 32.Rf3 b4 33.Re4 Rc6 34.Rd4 c3 35.bxc3 bxc3 36.Rxc3 Rb7 y los chances son parejos] **30...Td2+ 31.Rg3 Txb2 32.Txg5+ Rd4 33.h4**



[obviando la fuerte y prácticamente única para luchar por la victoria 33.Cc7 ahora las blancas ganan un peón inevitable en el flanco dama, por ejemplo 33...c4 34.Cxa6 c3 35.Tg4+ Re3 36.Tg8 (36.Cb4 Txb4 37.Txb4 c2 38.Tb3+ Rd4 ventaja decisiva negra, la torre no puede atajar el peón) 36...c2 37.Tc8 Rd2 38.Cc5 c1D 39.Ce4+ Rd3 (39...Rd1 40.Cf2+ Rd2 41.Txc1 Rxc1 42.Cd3+ ganando) 40.Txc1 Rxe4 41.Ta1 con una posición claramente ventajosa] **33...Txa2 34.h5 Ta1 35.Rg2 Ta2+ 36.Rg3 Ta1 37.Rg2 Ta2+ 38.Rg1 Ta1+ 39.Rg2 Ta2+ 40.Rg3 Ta1 41.Cc7 c4 42.Ce6+ Re3 43.Cf4 c3 44.Tc5 Tg1+ 45.Cg2+ Rd3 46.h6 Th1 47.Cf4+** [47.Ch4 Tg1+ si el rey se mueve la torre negra va hacia la octava para evitar que el peón corone 48.Cg2 Th1 repitiendo la posición con tablas] **47...Rd4 48.Tc6 c2 49.Rg2 Th4** [un grave error aquí es 49...c1D 50.Ce2+ con ventaja decisiva] **50.Rg3 Th1 1/2-1/2**



[interesante jugada del primer jugador, que pone la partida en el máximo de tensión, ahora Razuvaev exige de Vaganian la mejor respuesta sin titubear, ya que cualquier desliz le puede costar la partida, otra posibilidad era 20.Dg4 cxd4 (dudoso es 20...Axe5 21.Axh6 (la mejor jugada blanca 21.Txe4 Axe4 22.Dxe4 Axd4+ con posición incierta) 21...Cef6 22.Dh3 (solo consigue complicar la posición 22.Dg6 después de 22...Cf8 23.dxe5 Cxg6 24.fxg6 con posición incierta)) 21.Txe4 Cxe5 22.Txe5 Axe5 23.Axh6 y la posición es ligeramente favorable al segundo jugador] **20...gxf6** [Y he aquí lo que habíamos explicado de la exigencia de la posición, ya la textual soloda al primer jugador una ventaja permanente, la jugada principal a considerar aquí era 20...Cdx6 21.Cxc5 ("Durante la partida yo considere como la mejor jugada aquí a" 21.exf6 Dxf6 22.Df3 Dh4 a)22...Dxf3 23.gxf3 c4 24.fxe4 clara ventaja blanca; b)22...Axh2+ 23.Rxh2 Dh4+ 24.Dh3 Dxe1 25.Cxg7 clara ventaja blanca (b)25.Axh6 Dxa1 26.Axg7 Dh1+ 27.Rxh1 Cf2+) ; 23.Af4) 21...Cxc5 22.exf6 (22.dxc5 Dxc5+ clara ventaja negra; 22.Axf7+ Dxf7 23.dxc5 Dg6 clara ventaja negra) 22...Axh2+ (22...Dxf6 23.Axf7+ Dxf7 24.dxc5 ventaja decisiva blanca) 23.Rh1 (23.Rxh2 Dd6+ 24.Rg1 Cxb3) 23...Dxf6 24.Axf7+ Dxf7 con contra juego, Dreev, A.] **21.Txe4** seguro que el segundo jugador no tenia en cuenta esta entrega de calidad **21...Axe4 22.Dg4+** ya las blancas tienen ataque en la posición **22...Rh8 23.Dxe4 Ta6 24.Cf4 Cf8 25.Cg6+ Cxg6 26.Dxg6 Tg7 27.Dxh6+ Th7 28.Dg6 Dd8** [28...Tg7 29.Dh5+ Th7 30.Dg4 Dd8 31.Ae3] **29.Ah6 a4** [29...cxd4 30.Te1 Axe5 31.Txe5 ventaja decisiva blanca] **30.Ac2 Te7 31.Td1** [un error sería 31.exf6 Dxd4+ 32.Rh1 Dxf6] **31...b3 32.axb3 axb3 33.dxc5 De8 34.Ag7+ Rg8** [34...Txg7 35.Dxe8+ Tg8 36.Dh5+ Rg7 37.Td7+ Rf8 38.Df7#] **35.Axb3+** [un poco impreciso, el tiempo hace estragos 35.Dh7+ Rf7 36.Axb3+ Tae6 37.Ah6#] **35...Tae6 36.Dxe8+ Txe8 37.Axf6 Aa7 38.Td8 Axc5+ 39.Rf1 Rh7 40.Axe6 Txe6 41.Td7+ Rg6 42.Td5 Aa7 43.Re2 Tb6 44.Td2 Rf5 45.Rf3 Tb3+ 46.Re2 Re4 47.Rd1 Ae3 48.Te2 1-0**

Ftacnik, L - Pelletier, Y
Neuchatel, 1995.

1.d4 d5 2.c4 c6 3.Cc3 Cf6 4.e3 e6 5.Cf3 Cbd7 6.Ad3 dxc4 7.Axc4 b5 8.Ae2 Ab7 9.0-0 a6 10.e4 b4 11.e5 Cd5 12.Ce4 c5 13.Ag5 Db6 14.Cfd2 muy buena jugada ya las blancas miran la debilidad negra de d6 **14...h6 15.Ah4** [15.Cc4 Dc6 16.Ced6+ Axd6 17.Cxd6+ Rf8 18.Cxb7 Dxb7 (18...hxg5 19.Cxc5 Cxc5 20.Tc1 clara ventaja blanca) 19.Ah4 ligera ventaja blanca] **15...cxd4** [otras posibilidades aunque sin muchas esperanzas para el segundo jugador son

15...Ae7 16.Cc4 Dc6 17.Axe7 Rxe7 18.Ca5 clara ventaja blanca; 15...g5 16.Ag3 quedando el segundo jugador con la debilidad en g5] **16.Cc4**



16...Dc6 17.Tc1 [la mejor jugada, ahora si 17.Ccd6+ solo las blancas quedan con ligera ventaja después de 17...Axd6 18.Cxd6+ Rf8 19.Tc1 (19.Cxb7 Dxb7 20.Dxd4; 19.Dxd4 Cf4 20.Af3 Ce2+ 21.Rh1 Cxd4 22.Axc6 Axc6 ventaja decisiva negra) 19...Cc3 20.Cxb7 Cxe2+ 21.Dxe2 Dxb7 22.Tfd1 ligera ventaja blanca] **17...Cc3** [forzado, si las negras juegan 17...Cc5 18.Ccd6+ Axd6 19.Cxd6+ Rf8 20.Cxb7 con ventaja decisiva] **18.bxc3 Dxe4 19.Af3 Dxd4 20.Axb7 Ta7** [20...dxc3 21.Cb6 brillante jugada, y única para quedar en una posición completamente ganadora, otras dos posibilidades menos prometedoras son **a)**21.Ac6 0-0-0 (**a**)única, ahora si 21...Ta7 22.Cb6 Dd8 23.Cxd7 Txd7 24.Da4 ventaja decisiva blanca) 22.Axd7+ (**a**)22.Da4 Dxc4 23.Txc3 Cc5 24.Txc4 Cxa4 25.Axa4+ Rb8 26.Tfc1 con compensación por el material) 22...Rc7 23.Da4 Txd7 (**a**)23...Dxc4 24.Da5+ Rxd7 25.Tfd1+ Ad6 26.Txd6+ Re7 posición complicada) 24.Dxa6 con ataque; **b)**21.Axa8 Dxc4 22.Da4 Re7 con posición favorable al segundo jugador; 21...Td8 (21...Cxb6 22.Ac6+ Re7 23.Dd6#) 22.Ac6 De7 23.Da4 ventaja decisiva blanca] **21.Ac6 Tc7** [21...dxc3 22.Cb6 ventaja decisiva blanca; 21...bxc3 22.g3 (22.Cb6 Aa3 23.Cxd7 Axc1 24.g3 De7 25.Dxd4 ventaja decisiva blanca) 22...Dd8 23.Dxd4 Tc7 24.Cd6+ Axd6 (24...Re7 25.Txc3 f6 (25...Cxe5? 26.Cf5+ exf5 27.Dxe5#) 26.f4 ventaja decisiva blanca) 25.Dxd6 Dc8 26.Txc3 ventaja decisiva blanca] **22.Axd7+ Txd7** [22...Rxd7 23.Da4+ Rd8 24.cxd4 Ae7 25.Ca5 ventaja decisiva blanca] **23.Cb6 Dd8** [23...bxc3 24.Cxd7 Rxd7 25.Da4+ Rd8 26.Txc3 ventaja decisiva blanca; 23...Tc7 24.Da4+ Rd8 25.cxd4 ventaja decisiva blanca] **24.Cxd7 Dxd7 25.Dxd4 Dxd4** [25...bxc3 26.Dxd7+ Rxd7 27.Tfd1+ ventaja decisiva blanca] **26.cxd4 Rd7 27.Tc4 Ae7 28.Tfc1 Td8 29.Rf1 1-0**

Lautier, J - Morovic Fernández, I
Dos Hermanas, 1994

1.d4 d5 2.c4 c6 3.Cf3 Cf6 4.Cc3 e6 5.e3 Cbd7 6.Ad3 dxc4 7.Axc4 b5 8.Ad3 a6 9.e4 c5 10.e5 cxd4 11.Cxb5 axb5 12.exf6 gxf6 13.0-0 Db6 14.De2 Aa6 15.a4 Ad6 [después de 15...bxa4 16.Txa4 Ab7 17.Txd4 las blancas quedan una ligera ventaja; la mejor respuesta negra en la posición es 15...Cc5 Lautier, J- Illescas Cordoba, M; Las Palmas 1994/0-1] **16.a5** [solo lleva a la igualdad 16.axb5 Ab7 17.Txa8+ Axa8 18.Ae4] **16...Dc5 17.De4 Tb8** [17...Re7 18.Cxd4 Ce5 19.Af4 clara ventaja blanca]



18.b4 Dh5 [18...Dxb4 Ftacnik 19.Aa3 clara ventaja blanca] **19.Dxd4** [la mejor jugada en la posición, ahora si las blancas hubiesen jugado 19.Dc6 Tg8 (un error hubiese sido 19...Ab7 20.Dxd6 Axf3 21.Af4 clara ventaja blanca) 20.Dxa6 (un error es 20.Ae4 Ab7 21.Dxd6 Axe4 clara ventaja negra) 20...Dxf3 21.g3 Axf3 22.hxf3 Txf3+ (22...Dxd3 23.Dd6) 23.fxf3 Dxf3+ y las negras tienen tablas si desean] **19...Ce5** [como se dice las negras tienen que tener pies de plomos porque cualquier jugada las lleva más rápido a la derrota, ahora si 19...Ab7 20.Dxd6 Axf3 21.Af4 ventaja decisiva blanca; y si 19...Tg8 20.Ae4 clara ventaja blanca] **20.Af4** [interesante, aunque mucho mejor era 20.Dxd6 Td8 (20...Cxf3+ 21.Rh1 Td8 22.Dc6+ Re7 23.Af4 ventaja decisiva) 21.Dxd8+ Rxd8 22.Cxe5 Dxe5 23.Ae3 Tg8 24.Tfd1 Re8 25.Ac5 clara ventaja blanca] **20...Cxf3+ 21.gxf3 Td8 22.Tfd1** [un grave error hubiese sido 22.Axd6 Tg8+ ventaja decisiva negra; 22.Ae4 Dxf3+ 23.Axf3 Dxf3+ 24.Rxf3 Txd4 25.Tfd1 Txd1 26.Txd1 Re7 con igualdad] **22...Dh4** [22...Axf4 23.Dxf4 Txd3 (23...Ab7 24.Ae4 ventaja decisiva blanca) 24.Db8+ (24.Txd3 Dg6+ 25.Dg3 Dxd3 26.Db8+ Re7 27.Dxf3 Dxf3 compensación por el material) 24...Re7 25.Dxf3 Dg6+ (25...Dxf3 26.Txd3 Dxd3 27.Da8 ventaja decisiva blanca) 26.Rf1 Ab7 27.Tac1 Axf3 28.Tc7+ Rd6 29.Dd8+ Re5 30.Dxd3 Dg2+ 31.Re1 Dg1+ 32.Df1 ventaja decisiva blanca; 22...Tg8+ 23.Rf1 Dh4 24.Ae3 clara ventaja blanca] **23.Axd6** [merecía la atención 23.Dxd6 según Morovic Fernández, I] **23...Tg8+** [23...Dxd4 24.Axb5+ Axb5 25.Txd4 Tg8+ 26.Rh1 Ac6 27.h4 (27.Ta3 Ad5 28.Ac5 e5 29.Txd5 (29.Tdd3 Axf3+ 30.Txf3 Td1 mate) 29...Txd5 30.Ta1 Rd7 31.a6 Rc6 con posición complicada) 27...Axf3+ 28.Rh2 Tg2+ 29.Rh3] **24.Ag6** [forzado, un grave error hubiese sido 24.Rf1 Dxd4 25.Axb5+ Axb5+ ventaja decisiva negra; igualmente un grave error hubiese sido 24.Rh1 Dh3 ventaja decisiva negra] **24...Txf3+ 25.Rf1 Dh3+ 26.Re2 Ab7 27.Ta3 Ad5 28.Dc5 Ac4+ 29.Re3 e5** [un error en apuro de tiempo, la mejor respuesta de las negras es 29...f5 con idea de 30...e5 30.Rd2 (por ejemplo ahora si 30.a6 e5 31.Dc6+ Td7 32.Dc8+ y la ventaja blanca es prácticamente imperceptible) 30...e5 31.Rc2 clara ventaja blanca, con idea de si 31...Dh6 32.Dc6+ Td7 33.Dxd7+ Rxd7 34.Af8+ ventaja decisiva blanca] **30.Dc6+** [30.Af8 Ftacnik 30...De6 31.Txd8+ Rxd8 32.Dd6+ Dxd6 33.Axd6 Rd7 34.Ac5 clara ventaja blanca] **30...Dd7 31.Dxd7+ Txd7 32.a6** [32.a6 Ta7 33.Ab8 Ta8 34.a7 Tg8 (34...f5 35.Ac7 ventaja decisiva blanca) 35.Ta6 Re7 36.Ad6+ Re6 37.Tb6 Tgc8 38.Ac5+ Rf5 39.Td7 ventaja decisiva blanca]

1-0

**Nenashev, A - Dreev, A
Groningen, 1997.**

**1.d4 d5 2.c4 c6 3.Cf3 Cf6 4.Cc3 e6 5.e3 Cbd7 6.Ad3 dxc4 7.Axc4 b5 8.Ad3
Ab7 9.0-0 a6 10.e4 c5 11.d5 Dc7 12.Ac2 Ad6 13.dxe6 fxe6 14.Cg5 Cf8** [my
interesante continuación, un error hubiese sido 14...Re7 15.f4 ventaja decisiva
blanca] **15.f4 0-0-0 16.De2** [16.De1Sadler,M-Dreev,A/FIDE-Wch k.o. 1997
(3)/0-1] **16...h6 17.Cf3** [dudoso es directo 17.e5 hxg5 18.exd6 Dxd6 ligera
ventaja negra; sin embargo merece atención 17.Ch3 e5 18.f5 C8d7 igualdad]
17...Axf4 18.e5



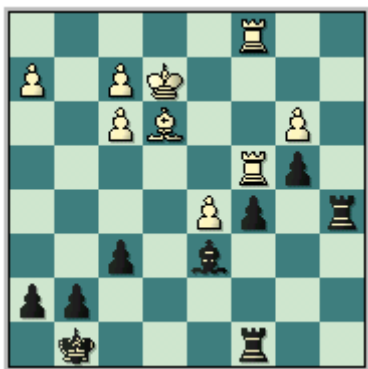
[mucho mejor es 18.Axf4 Dxf4 19.g3 con posición complicada Akopian, V -
Riazantsev, A; Dubai UAE 2000 (3)/1-0] **18...Axf3 19.Dxf3 Axe5 20.Da8+ Rd7
21.Dxa6 Axh2+** [muy interesante, ahora si 21...Re7 22.h3 posición complicada]
22.Rh1 Re7 ligera ventaja negra, con iniciativa **23.Ae3 De5 24.Tf3 C8d7**
[24...b4 25.Cb5 con posición incierta] **25.Te1 Dd6 26.Dxb5 Tb8 27.De2 Ag3
28.Td1 De5 29.Ab3 Tb4** [29...Tb6] **30.Axe6** [30.Txg3 Dxg3 31.Axe6 Th4+
32.Rg1 Dh2+ 33.Rf1 Ce5 ventaja decisiva negra] **30...Dxe6 31.Txg3 Rf7
32.Dc2 Tg4 33.Txg4 Cxg4 34.De4 Cxe3 35.Dxe6+ Rxe6 36.Te1** con chances
parejos en la partida **1/2-1/2**

Clase #9: Análisis de partidas demostrativas (II).

Con esta clase damos por concluido a un aspecto tan importante como lo es el tema tratado en la misma. Pero claro esta solo por ahora este trabajo se debe seguir haciendo por ustedes desde sus casas.

Petursson, M - Thorsteins, K
Islandia, 1991.

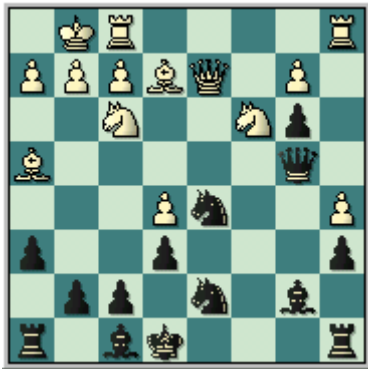
1.d4 d5 2.c4 c6 3.Cc3 Cf6 4.e3 e6 5.Cf3 Cbd7 6.Ad3 dxc4 7.Axc4 b5 8.Ab3 b4 9.Ce2 Ab7 10.0-0 Ad6 11.Cf4 0-0 12.Te1 c5 13.d5 exd5 14.Cxd5 Ce5 [14...Tc8 15.e4 c4 16.Cxf6+ Dxf6 17.Ag5 Dg6 18.Ac2 Tfe8 buena jugada, asegurando la igualdad en la posición Browne, W - Polugaevsky, L; Reykjavik 1978/1-0] 15.e4 Cxd5 16.Axd5 Axd5 17.exd5 Te8 18.Ae3 Df6 19.b3 [19.Tb1 Cxf3+ 20.Dxf3 Dxf3 21.gxf3 Tac8 con ligera ventaja negra] 19...Cxf3+ 20.Dxf3 Dxf3 21.gxf3 a5 22.Tac1 a4 23.Rf1 axb3 24.axb3 Tec8 25.Tc4 f6 26.Tec1 Ta5 27.Re2



[27.Txb4 cxb4 28.Txc8+ Rf7 con igualdad] **27...Td8 28.Axc5 Axc5 29.Txc5 Txd5 30.Txa5 Txa5 31.Tc4 Tb5 32.Rd3 Rf7 33.Rd4 Th5 34.Txb4 [error, mejor para mantener el equilibrio era 34.Re3] 34...Th4+ 35.Rc5 Txb2 36.Tc4 Txf2 37.Tc3 [37.b4 Txf3 38.b5 Tb3] 37...h5 38.b4 h4 39.b5 h3 40.f4 h2 41.Th3 g5 42.fxg5 fxg5 43.b6 g4 44.b7 gxh3 45.b8D Tf5+ 46.Rd6 Tf6+ [un grave error sería 46...h1D 47.Db7+ Dxb7 y el rey blanco esta ahogado] 47.Rd7 h1D 48.Db3+ Rg7 49.Dg3+ Tg6 50.De5+ Rg8 0-1**

Belov, I - Zvjaginsev, V
Rusia, 1992.

1.Cf3 d5 2.d4 Cf6 3.c4 e6 4.Cc3 c6 5.e3 Cbd7 6.Ad3 dxc4 7.Axc4 b5 8.Ae2 Ab7 9.0-0 a6 10.e4 c5 11.e5 Cd5 12.a4 b4 13.Ce4 cxd4 14.Ag5 Da5 15.Dxd4 h6 16.Ah4 Db6 17.Dd2 b3 18.a5 [merecía la atención 18.Tfc1 Ab4 19.Cd6+ Axd6 20.exd6 Dxd6 21.Ta3 con ligera ventaja blanca] 18...Db4 19.Cc3 [con idea de Ta4, dudoso hubiese sido 19.Dxb4 Axb4 clara ventaja negra; 19.Cd6+ Axd6 20.exd6 Dxd6 21.Ta3 Cc5 22.Tc1 0-0 clara ventaja negra]



19...g5 [19...Cxc3 20.bxc3 De4 21.Tfd1 Dc6 22.Af1 g5 23.Cd4 Dc7 24.Ag3 0-0 25.Db2 mínima ventaja blanca] **20.Ag3** [un pequeña imprecisión de Belov, según sus propios análisis mucho mejor es 20.Ta4 Cxc3 (20...gxh4 21.Txb4 Axb4 22.Dd4 clara ventaja blanca) 21.Txb4 Cxe2+ 22.Dxe2 (22.Rh1 Axb4 23.Dxb4 Axf3 24.gxf3 Cf4 25.Ag3 Cd5 con posición complicada) 22...Axb4 23.Ag3 con ligera ventaja blanca] **20...Cxc3 21.bxc3 De4 22.Tfe1 Dc6 23.Af1 Cc5 24.Db2** [y en esta posición las blancas deben jugar con mucho cuidado, ahora si 24.Cd4 Ce4 25.De3 Dxc3 26.Cxb3 Dxe3 27.Txe3 h5 las negras quedan con ligera ventaja en la posición] **24...0-0-0 25.Cd4 Dc7 26.Cxb3 h5** la mejor manera de jugar la posición, las negras tienen peón de menos pero con una posición muy dinámica y fuertes amenazas en la misma **27.Cxc5** [liberando la columna 'b' para las piezas mayores blancas y simplificando la posición, ya que solo favorece al primer jugador por la ventaja material que este posee, si Belov hubiese jugado 27.f3 h4 (no funciona 27...Cxb3 28.Dxb3 Ac5+ 29.Af2 Axf2+ 30.Rxf2 Dc5+ 31.Te3 Td2+ 32.Ae2 clara ventaja blanca, con idea de Db6) 28.Af2 h3 y la partida se torna bastante compleja] **27...Axc5 28.h4 Tdg8 29.Tab1 gxh4 30.Axh4 Tg4 31.g3 Thg8 32.Rh2** [una jugada interesante era 32.Dxb7+ Dxb7 33.Txb7 Rxb7 (mucho cuidado, un error en esta posición es 33...Txh4 34.Ag2 Txg3 35.Teb1 Thg4 36.Tb8+ Rd7 37.T1b7#) 34.Ag2+ Rc7 35.Tb1 Tb8 36.Txb8 Rxb8 37.Af3 Rc7 38.Rf1 (las blancas deben perder la partida tras 38.Axg4 hxg4 39.Rf1 Rc6 clara ventaja blanca)] **32...Dc6 33.Dxb7+ Dxb7 34.Txb7 Rxb7 35.Te2** [35.Tb1+ Rc7 36.Axa6 Axf2 37.Tb7+ Rc6 38.Txf7 Axg3+ 39.Axg3 Txg3 ventaja decisiva negra] **35...Rc7 36.f4 Txh4+** [36...Txh4+ 37.gxh4 Tg4] **1/2-1/2**

Alterman, B - Chernin, A
Groningen, 1993.

1.d4 d5 2.c4 c6 3.Cc3 Cf6 4.e3 e6 5.Cf3 Cbd7 6.Ad3 dxc4 7.Axc4 b5 8.Ad3 a6 9.e4 c5 10.e5 cxd4 11.Cxb5 axb5 12.exf6 gxf6 13.Cxd4 Db6 [también se ha intentado 13...Ab7 14.Ae3Alterman,B-Har Zvi, R; Israel 1993/1-0] **14.Ae3** [tomar el peón en b5 de forma directa no es recomendable en estas posiciones por 14.Axb5 Ab4+ 15.Rf1 e5 16.Axd7+ Axd7 y las negras reciben más que compensación por el peón de menos, tienen una peligrosa iniciativa con la pareja de alfiles; 14.Cxb5 Ab7 (14...Tg8 15.0-0 Ab7 16.g3 Ce5 con contra juego, L. Ftacnik) 15.0-0 Tg8 con ataque; 14.Ae4 Ta4 15.Ae3 Ac5 con iniciativa negra] **14...Ab4+ 15.Rf1 Ac5 16.Axb5 e5 17.Axd7+** [17.Df3 exd4 18.Axd7+ Rxd7 ventaja decisiva negra] **17...Axd7** con excelente contra juego por el peón **18.Df3** [18.Cc2 Dxb2 (18...Td8 interesante, con compensación e iniciativa

Alterman, B; 18...Axe3 19.Cxe3 Dxb2 clara ventaja negra) 19.Axc5 Db5+ 20.Rg1 Dxc5 21.Ce3 Ae6 ligera ventaja negra] **18...Da6+ 19.Ce2 Tg8** [una interesante continuación, pero mucho mejor es 19...Ae7 una jugada que tienen múltiples propósitos Tg8, Ac6, f5 y en los tres casos las negras quedan con clara ventaja 20.Rg1 Ac6 21.Dh5 Tg8 22.Cg3 Dd3 23.Td1 Dg6 24.Dxg6 (24.De2 f5 25.f4 h5 clara ventaja negra) 24...fxg6 ligera ventaja negra]



20.Axc5 Ac6 21.Dh5 [de nada servia 21.De3 Axc2+ 22.Rg1 Dc6 ventaja decisiva; la mejor jugada para mantener la igualdad es 21.Df5 Axc2+ 22.Re1 Axc2 23.Td1 De6 (23...Dc6 24.Dxh7 Dxc5 25.Dxg8+ Re7 26.Dg4 con posición complicada) 24.Dxh7 Dg4 25.Dd3 Ac6 26.Dd6 De6 27.Dc7 Tc8 28.Da7 Ta8 igualdad] **21...Axc2+ 22.Re1 Axc2 23.Dxh7 0-0-0 24.Tc1** [24.Dxf7 Af3 25.Cg3 Txc3] **24...Rb8 25.Dxf7 Ad5 26.Dh5 Dd3 27.Dh4** [27.Td1 Dxd1+ 28.Rxd1 Ab3+ 29.Rc1 Td1# mate] **27...Ac4** [excepcional jugada, las negras liberan la columna 'd' abierta para que si torre pueda jugar y a la vez amenazan mate en una jugada 27...Ac4 28.Dxc4 (en nada cambia 28.Aa7+ Rxa7 29.Dxc4 Dd2+ 30.Rf1 Dd1+ con mate forzado) 28...Dd2+ 29.Rf1 Dd1+ 30.Txd1 Txd1 mate] **0-1**

Timman, J - Dreev, A
Elista (ol), 1998.

1.d4 d5 2.c4 c6 3.Cf3 Cf6 4.Cc3 e6 5.e3 Cbd7 6.Ad3 dxc4 7.Axc4 b5 8.Ad3 Ab7 9.0-0 a6 10.e4 c5 11.d5 Dc7 12.dxe6 fxe6 13.Ac2 Dc6 14.Af4 [por supuesto que no 14.e5 Cxe5 15.Cxe5 Dxg2 mate; Otra posibilidad que lleva a una posición poco clara es 14.De2 Ae7 (14...Ad6 15.Cg5 Ae5 16.f4 Ad4+ 17.Rh1 e5 18.a4 Axc3 19.axb5 axb5 20.Txa8+ Axa8 21.bxc3 0-0 22.c4 b4 23.Ab2 con ligera ventaja blanca, 1-0 Sadler, M - Fressinet, L /Hastings 1998 1-0) con idea de si 15.e5 Cd5 16.Ae4 Cxc3; en caso de 14.Te1 la jugada 14...Ad6 merece atención (14...Td8 15.De2 Ad6 16.Cg5 Ab8 17.f4 h6 18.Cf3 e5 19.Cd5 De6 1/2-1/2 Sasikiran,K-Sandipan,C/Chalapathi GM, Guntur, AP IND 2000 (67)) con idea de jugar si 15.Cg5 Ac7 16.f4 0-0] **14...Td8** [dudoso hubiese sido 14...Ae7 15.e5 Cd5 16.Ae4 quedando las blancas con un punto fuerte en e4] **15.De2 Ae7 16.Tad1 0-0 17.Tfe1 Ch5 18.Ac1 Db6**



[prácticamente forzado, un error constituía 18...Cf4 19.Axf4 Txf4 20.Cd5 ganando material; también fallaba 18...Dc7 por la sencilla 19.Cg5] **19.Txd7 Txd7 20.Ce5 Cf6 21.Cxd7 Cxd7 22.e5 c4 23.Ae3 Dc6 24.Ae4 Dc8 25.Ac2 Dc6 26.Ae4 Dc8 27.Ac2 Cc5 28.Td1 b4 29.Dh5** [ahora si 29.Cb1 solo deja a las negras en una posición ganadora después de 29...b3 30.axb3 cxb3 31.Ad3 Cxd3] **29...Cd3 30.Ce2 Ae4 31.Cd4 Ac5** [error en apuros de tiempos, según el protagonista Dreev “no vi la vía para ganar” 31...Ag6 32.Dh3 Cxb2 33.Axg6 hxg6 34.Tf1 ventaja decisiva negra] **32.Axd3** [única para igualar la partida, un error hubiese sido 32.Dg4 Cxf2 ganando] **32...Axd3 33.Dg4 Te8 34.h4 Db7 35.b3 Af8 36.h5 Df7 37.Td2 a5 1/2-1/2**

Clase # 10: La Teoría del Sistema Merano.

Después de la jugadas iniciales **1.d4 d5 2.c4 c6 3.Cf3 Cf6 4.Cc3 e6 5.e3 Cbd7 6.Ad3 dxc4 7.Axc4 b5.**



Se llega a la posición que se conoce como Sistema Merano. En esta posición las blancas disponen de tres continuaciones fundamentales y todas referentes a la retirada del alfil **A. 8.Ab3**, **B. 8.Ae2** y **C. 8.Ad3**. Analicemos cada una y por separado.

A. 8.Ab3



8...b4 La continuación más vigorosa y principal, permitiendo a las negras el control de la importante casilla e4 y la posibilidad de obtención de un activo contra juego. **9.Ce2** Las blancas intentan mover el caballo hacia el flanco rey (g3 ó f4) y preparar un ataque en esta ala. La desventaja, sin embargo, es el poco control que se tiene sobre la importante casilla e4, permitiendo a las negras obtener un activo juego.

9.Cb1 no merece atención debido a que después de 9...Aa6 10.Cbd2 c5 las negras obtienen un buen juego. Otra posibilidad bastante frecuentada es 9.Ca4 y la continuación no están inofensiva como parece. La idea principal es crear el máximo de dificultades al segundo jugador al tratar de evitar el avance c6-c5. 9...Aa6 la mejor respuesta negra 10.Ad2 c5 11.dxc5 Cxc5 11.dxc5 Cxc5 12.Cxc5 Axc5 13.Axe6 O-O Malo hubiese sido 13...fxe6 debido a 14.Da4+ con clara ventaja blanca. En esta posición las negras tienen un peón de menos,

pero esta compensado por la iniciativa de las mismas en la posición Costa, J - Bagirov, V; Debrecen 1992.

9...Ab7 Otras posibilidades en esta posición son 9...Aa6 Aunque esta jugada parece activa, no tienen una buena reputación por 10.0-0 (con la idea de Te1 y Cg3/f4) y las blancas rápidamente quitan sus piezas de la diagonal f1-a6 dejando al alfil negro mal colocado 10.O-O Ae7 11.Te1 O-O 12.Cg3 Una muy interesante posibilidad. Las blancas amenazan e3-e4-e5 con el correspondiente ataque en el flanco rey, dándole los mejores chances en la posición. 12.Cf4 es también lo suficientemente bueno como para obtener iniciativa, ambos movimientos de caballos fueron explorados en la partida Kan, I - Yudovich, M; Rusia 1947.

10.O-O Ad6 10...Ae7 Una modesta pero fiable continuación, no frecuentemente empleada en la practica 11.Cf4 O-O 12.Te1 c5 13.Cg5 Ad5 14.Cxd5 exd5 15.dxc5 Cc5 16.Ac2 Cfe4 Con igualdad en la posición (análisis de M. Tal).

11.Cf4 La principal jugada teórica en esta ramificación. **O-O 12.Cg5 Af4 13.exf4 c5 14.Ae3** En caso de 14...h6 muy interesante es la sugerencia de I. Sokolov 15.Cxf7 Rxf7 16.f5, el piensa que las blancas tienen compensación. Opinión esta que queda por ser probada todavía. También es necesario decir que las negras pueden jugar 15...Txf7, y después de 16.Ae6 c4 la posición no es clara A. Dreev. La jugada 14...h6 es vital porque las blancas no van a querer jugar el poco claro sacrificio (15.Cxf7) y la retirada con 15.Cf3, entonces las negras pueden jugar 15...Tc8 trasponiendo a la clara y fácil línea de la partida Butnorius, A - Panchenko, A; Rusia 1975.

B. 8.Ae2



La idea central de esta jugada es que las blancas mantienen su alfil en la diagonal g1-a6, dejando la columna 'd' libre para sus piezas mayores y esforzándose para llevar el juego hacia los canales posicionales. La ventaja principal que tiene 8.Ae2 es que la propia jugada es mucho más sólida. Las blancas no intentan refutar La Merano, pero en su defecto luchan por una pequeña pero estable ventaja posicional.

8...Ab7 La mejor y más prometedora continuación. En comparación con 8...a6 y 8...b4, la textual es mucho más útil. Por ejemplos, en caso de 9.e4 b4 y la posición es similar a la línea de B, pero en una versión mejorada para las negras.

Las negras también han intentado 8...b4 9.Ca4 Da5 10.O-O Aa6 11.Axa6 Dxa6 En esta misma posición los chances de las blancas se ven algo mejor, pero es bastante difícil obtener una ventaja verdadera. Ya se han intentado las jugadas 12.b3 y 12.a3 Lputian, S - Giorgadze, G; Yerevan (ol) 1996.

8...a6 con idea de jugar ...c6-c5 9.e4 b4 10.e5 bxc3 11.exf6 Cxf6 [Sin dudas una continuación más confiable que 11...cxb2, pero inclusive aquí es difícil igualar la posición para las negras, por ejemplo ahora si 11...cxb2 Esta continuación no es muy popular, porque después de 12.fxg7 Axf6 13.Axb2 la rota estructura de peones negra les dan la peor posición. Las negras solo tratan de igualar con un sacrificio de calidad, con (como mejor oportunidad) perspectivas poco claras siguiendo con 13...Da5 14.Cd2 Tb8 15.Dc1 Dg5 16.O-O c5 17.Cb3 Dxc1 18.Taxc1 En esta posición las blancas tienen una pequeña pero estable ventaja, ver partida Shneider, A - Kishnev, S; Rusia 1983] 12.bxc3 Ad6 13.O-O O-O 14.Ag5 Dc7 15.Ad3 c5 16.Te1 Ab7 17.Ce5 Aquí la iniciativa y la pequeña ventaja posicional están del lado del primer jugador (ver partida Gleizerov, E - Nalbandian, T; Voskresensk 1993).

9.O-O 9.e4 b4 10.e5 bxc3 11.exf6 cxb2 12.fxg7 bxa1=D 13.gxh8=D Da5+ 14.Cd2 Tal posición con cuatro Damas en tablero, en honor a la verdad no se ve con frecuencia en los torneos. Por supuesto ahora es bien difícil evaluar tan complicada situación (¡un reto para los analistas!). De hecho no muchas partidas se han jugado con esta línea, aquí hay algunos ejemplos: Sadler, M - Kaidanov, G; Andorra 1991.

9...a6 9...Ae7 10.e4 b4 11.e5 bxc3 12.exf6 Axf6 13.bxc3 O-O La posición es aproximadamente igual (Lputian, S - Anand, V; FIDE WCh KO Nueva Delhi 2000). **10.e4 c5 11.e5 Cd5 12.a4 b4 13.Ce4 Dc7 14.a5 h6** Y los chances para ambos bandos son iguales, ver Hansen, L - Maksimenko, A; Copenhague 1995.

C. 8.Ad3



C.1. 8...a6 El Sistema Clásico. Las negras defienden el peón “b” y ahora se preparan para atacar el centro con su peón “c”. Después de la primera aparición de la Merano, la línea principal del Sistema Clásico fue desarrollada por los teóricos de la época en aproximadamente 20 años y se convirtió en unas de las más populares (es por esta razón que se encuentran tantas partidas entre los años 1924 - 1950).

8...b4 La llamada Variante Lundin 9.Ce4 c5 (9...Ab7 10.Cxf6 11.Cxf6 11.Da4 Ae7 12.Ad2 a5 13.e4 Cd7 Recomendada por M. Taimanov. Las piezas blancas tienen mucho mayor espacio y sus posibilidades son ligeramente superiores, sin embargo, la posición negra es aceptable. Peor es 13...O-O Portisch, L - Johannessen, S; La Habana (ol) 1966; 9...Ae7 10.Cxf6 Cxf6 11.e4 Ab7 12.De2 c5 Una interesante idea. Las negras no tienen miedo de perder su enroque corto después de 13.Ab5+ Rf8 esta jugada es posible porque en este caso las piezas blancas carecen de coordinación. La posición es complicada, con chances parejos Yermolinsky, A - San Segundo, P; Madrid 1998; 9...Cxe4 Una continuación un poco rígida. Con un juego preciso, las negras puede ser posible que igualen la posición. La desventaja de esta opción, sin embargo, es que estas no tienen un juego activo 10.Axe4 Ab7 11.Da4 Db6 12.Cd2 Tg8 13.a3 c5 14.dxc5 Axc5 15.axb4 Axb4 16.O-O Tc7 Y la posición esta igualada Yakovich, Y - Sveshnikov, E; Yerevan (op) 1996) 10.Cxf6 gxf6 11.e4 cxd4 12.Cxd4 Db6 La posición crítica donde las posibilidades de las blancas son ligeramente mejores. Aun así la posición es complicada e inusual, y las posibilidades del juego negro no deben ser subestimadas, ver partida de ejemplo Dreev, A - Sveshnikov, E; Rusia 1992.

9.e4 Otras posibilidades son 9.O-O y 9.a4 aunque menos prometedoras que la principal 9.e4 **9...c5**



Y en esta posición las blancas tienen dos continuaciones principales referidas al avance de sus peones centrales.

C.1.1 10.e5 cxd4 11.Cxb5 Ataque Blumenfeld



C.1.1.1 11...Cg4 Sistema Rabinovich 12.Da4 La mejor respuesta blanca en la posición **12...Ab7** 12...Cge5 13.Cxe5 Cxe5 14.Cd6 Re7 15.Cxc8+ Rf6 Esta

posición es bastante poco clara, y solo un detallado análisis (y practica) puede llevar a una evaluación objetiva. Acorde a los análisis de Gary Kasparov, después de 16.Axa6 las blancas obtienen ventaja, Miles, A - Kasparov, G 0-1 **13.Cbd4 Db6 14.O-O Ac5 15.h3 Axf3 16.hxg4 Ad5 17.Cf3** Y los chances son parejos. Bareev, E - Chernin, A; Kazan 1997.

C.1.1.2 11...Ce5 El jugador ruso V. Sozin descubrió esta jugada 11...Cxe5 en 1925, y esta línea recibió su nombre. En nuestros días el Sistema Sozin tiene la reputación de ser la más sólida respuesta negra al Ataque Blumenfeld **11.Cxb5**.



12.Cxe5 axb5 13.Df3 Esta jugada fue introducida por G. Stahlberg en su match contra R. Spielmann en 1933. Por muchos años esta continuación tuvo la reputación de ser un arma muy peligrosa para las blancas, pero claro que después se encontraron vías confiables para las blancas y ahora esta ramificación no es tan critica. Como quiera la posición es muy complicada, y nuevas ideas para ambos bandos aun están por ser descubiertas.

También es posible jugar en estas posiciones **13.Ab5+ Ad7 14.Cd7 Da5+ 15.Ad5 Dxb5 16.Cxf8 Txf8 17.a4 Dc4 18.b3 Dd3 19.Df3 De4+ 20.Dxe4 Cxe4** Y los chances para ambos bandos son completamente iguales (Kramnik, V - Kasparov, G; Wijk aan Zee 1999); y **13.O-O Dd5 14.De2 Aa6 15.Ag5 Ad6** Las negras tienen un verdadero contra juego Cifuentes Parada, R - Ribli, Z; Dubai (ol) 1986 **13...Ab4 14.Re2 Tb8 15.Cc6 Ab7** Los chances para ambos bandos son iguales Bronstein, D - Botvinnik, M; Rusia 1975.

C.1.1.3 11...axb5 12.exf6 Db6



12...gxf6 13.O-O (Esta continuación realizó su entrada en torneos no hace mucho tiempo. En un comienzo se pensaba que 13.Cd4 daba a las blancas buenos chances. Pero entonces fue descubierta el hecho de que las negras tienen una fuerte replica 13...Db6, y después de 14.Ae3 Ab4+ 15.Rf1 Ac5 16.Ab5 e5 17.Axd7 Axd7 las negras obtienen un buen contra juego por el peón Alterman, B - Chernin, A; Beersheba 1992). 13...Db6 14.De2 b4 15.Td1 Después de 15...Ta5, la jugada 16.Af4 es posible. Aquí A. Dreev aconseja jugar 16...Cc5. La posición es muy complicada y poco clara, ahora solo la practica puede revelar el camino para ambos bandos.

12...Ab7 Una idea de GM Vladimir Simagin 13.O-O gxf6 14.Cd4 Tg8 15.f3 Ac5 16.Ae3 Db6 17.Ab5 Td8 18.Db3 Tg5 19.Aa4 Y la ventaja de las blancas solo es pequeña, ver partida Trifunovic, P - Beni, A; Zurich 1954. **13.fxf7 Axf7 14.O-O Ab7** 14...Cc5 15.Af4 Ab7 16.Te1 Cd3 17.Dd3 Axf3 18.Dxf3 O-O 19.Tac1 Tac8 20.Dg3 Rh8 21.h4 y las blanca tienen iniciativa y ventaja posicional Szabo, L - Foltys, J; Budapest 1948. **15.Te1 O-O 16.Af4 Ad5 17.Ce5 Ta7 18.Dg4 Cc5 19.Ac2 f5** La posición es complicada y aguda, con chances para ambos bandos, ver la partida Nogueiras, J - Beliavsky, A; Barcelona 1989.

C.1.2 10.d5 Ataque Reynolds



C.1.2.1 10...e5 La continuación no es tan popular en la practica contemporánea. Las blancas definen su posición en el centro muy temprano y conceden a las blancas un peón pasado y protegido en "d5". El primer jugador no puede obtener una real y sería ventaja, pero sus posibilidades son preferibles: las negras no tienen un contra juego activo y será difícil para ellas encontrar una buena ubicación para sus piezas, mientras que las blancas tienen un claro plan en ambos flancos: en el flanco dama intentan realizar el avance a2-a4 para destruir la estructura de peones de su oponente, y en el flanco rey sus ideas pueden estar conectadas con la maniobra Cf3-h4-f5. **11.b3 c4 12.bxc4 Ab4 13.Ad2 Dc7 14.O-O bxc4 15.Ac2 O-O 16.Ch4** Aquí los chances de las blancas son ligeramente preferibles, el peón negro en "c4" es débil mientras que el propio peón pasado blanco en "d5" es fuerte. Ver partida Krasenkow, M - Moroz, A; Polonia 1994.

C.1.2.2. 10...c4 11.dxe6 Una de las principales continuaciones dentro del Ataque Reynolds, otra posibilidad es 11.Ac2 Dc7 12.O-O Ac5 13.dxe6 fxe6 14.e5 (14.De2 Ce5 15.Cxe5 Dxe5 16.Rh1 O-O 17.f4 Dh5 18.Dxh5 Cxh5 19.e5 g5 20.Ce4 Ae7 21.f5 exf5 con una aproximadamente balanceada posición Chekhov, V - Blagojevic, D; Pula 1990) 14...Ce5 15.Af4 Ad6 16.Axe5 Axe5

17.Cxe5 Dxe5 18.Te1 Dc7 19.Cd5 Cxd5 20.Dxd5 Ta7 21.Af5 O-O Y los chances para las negras al menos no son peores Alterman, B - Van der Wiel, J; Wijk aan Zee 1998.

11...cxd3 Con esta aguda continuación las negras se aseguran la ventaja de parejas de alfiles, el aspecto negativo es la desventaja en desarrollo. Estos dos aspectos definen el carácter de la lucha. Pero también sea juega 11...fxe6 12.Ac2 Dc7 13.Cg5 Cc5 14.Af4 h6 15.e5 hxg5 16.exf6 gxf6 17.Ag6+ Re7 Y los chances de las negras son preferibles debido a que sus piezas están colocadas más activas en la posición ver partida de Guseinov, A - Ziatdinov, R; Rusia 1985. **12.exd7 Dd7 13.O-O Ab7 14.Te1 14.Ag5 Ae7 15.Te1 Td8 16.Axf6 Axf6 17.Cxd5 Axd5 18.exd5 Rf8 19.Dd3 Dd5** Y los chances para ambos bandos son parejos Nikolic, P - Van der Wiel, J; Tilburg 1988. **14...Ae7 15.e5 Cd5 16.Ce4 O-O 17.Dd3 Dg4 18.Cfg5 Tfd8 19.h3 Dh5** Los chances son iguales, en esta complicada y aguda posición las negras tienen compensación por el peón, ver ejemplo Piket, J - Shirov, A; Aruba (m/3) 1995.

C.1.2.3. 10...Dc7 11.O-O Ab7 11...c4 12.Ac2 traspone a la línea del Ataque Reynolds **11.dxe6 fxe6 12.Cg5 Ce5** Y las negras no tienen problemas Nikolic, P - Bareev, E; Lyon 1994.

C.2 8...Ab7



C.2.1 9.O-O a6 9...b4 10.Ce4 c5 (10...Ae7 11.Cf6 Cf6 12.e4 O-O 13.De2 c5 14.dxc5 Tc8) 11.Cxf6 gxf6 12.De2 Tg8 13.e4 cxd4 14.Cxd4 10.e5 c5 11.d5 Ataque Reynolds.

C.2.1.1 11...c4 12.Ac2 Dc7 13.dxe6 fxe6 14.Cd4 14.De2 Ad6 15.Cd4 Cc5 16.f4 e5 17.Cdb5 llevando la iniciativa las blancas de dos peones por la pieza; **14.Cg5 Cc5 15.e5 De5 16.Te1 Dd6 17.Dxd6 Axd6 18.Ae3 O-O 19.Tad1 Ae7 20.Axc5 Axc5 21.Ce6 Tfc8** A esta posición se llega prácticamente forzado. Los chances de las blancas son ligeramente preferibles (aunque francamente hablando, no pueden esperar más que unas tablas) en la partida Lukacs, P - Horvath, C; Hungría 1995 **14...Cc5 15.Ae3 O-O-O 16.De2 e5 17.Cf3 Ce6 18.Tad1 Ac5 19.Cd5 Cxd5 20.exd5 Cf4 21.Axf4 exf4.** En esta posición complicada y de doble filo, los chances para ambas partes son aproximadamente iguales. En la partida Bandza, A - Ruzele, D; Plunge 1997 las blancas jugaron 22.Af5+ aquí.

C.2.1.2 11...Dc7 12.dxe6 fxe6 13.Ac2 Dc6

C.2.1.2.1 13...O-O-O 13...Ae7 Esta poco pretenciosa continuación lleva después de 14.Cg5 Dc6 15.f4, a una complicada posición donde las blancas tienen mejores perspectivas debido a la mejor cooperación de piezas y peones e4-f4, ver la partida Gelfand, B - Dreev, A; Biel 1995 **14.Cg5 Ce5 15.De2 Te8 16.f4 Cc6 17.Cf3** Llevando a una complicada posición, aunque las blancas tienen ligeramente mejores chances. Ver partida Sadler, M - Dreev, A; FIDE-Wch k.o. Groningen 1997.

C.2.1.2.2 13...Ad6 14.Cg5 Cf8 15.f4 O-O-O Esta es prácticamente lo mejor para ambas partes. Esta posición es muy complicada y poco clara. Ver el encuentro Sadler, M - Dreev, A; FIDE-Wch k.o. Groningen 1997.

C.2.2 9.a3 b4



10.Ce4 10.axb4 Axb4 11.O-O c5 12.Ca2 a5 13.Cb4 axb4 14.Txa8 Dxa8 15.dxc5 O-O 16.Ae2 Cc5 17.Dd4 Y las negras no están mal, ver Pinter, J - Gurevich, M; Francia 1999. **10...c5 10...Cxe4 11.Ae4 bxa3 12.bxa3 Ad6 13.O-O O-O 14.Ab2 Tb8 15.Dc2 c5 16.Axb7 Txb7 17.dxc5 Axc5 18.Tfd1 De7 19.a4** Karpov, A - Anand, V; FIDE-Wch k.o. f Lausanne 1998 ½-½; **10...a5 11.O-O Ae7 12.Cxf6 Cxf6 13.e4 O-O** Aquí los chances de las blancas son ligeramente preferibles, sin embargo, la posición es complicada y las negras tienen contra juego, Karpov, A - Anand, V; Moscú 1992 **11.Cxf6 gxf6 12.O-O cxd4 13.Cxd4 Tg8 14.f3 Ad6 15.De1** Y el avance 15...f5 (sugerencia de J. Piket) es la principal línea en nuestros días. La posición es poco clara. La jugada 15...Db8 es dudosa y puede llevar a una definitiva ventaja para el primer jugador. Sin embargo, 15...bxa3 (también sugerida por J. Piket) merece atención. Todas estas opiniones verlas en los comentarios de la partida Piket, J - Dreev, A; Mónaco 1996.

C.2.3 9.e4 b4



10.Ca4 c5 11.e5 Cd5 12.O-O 12.dxc5 Cxc5 13.Cxc5 Axc5 14.O-O h6 15.Cd2 Dc7 16.Te1 Td8 17.Ce4 Ae7 18.Cg3 g6 Con igualdad Sashikiran, K - Dreev, A; Linares Anibal (op) 1999 0-1 **12...h6 13.dxc5 Axc5 14.Cxc5 Cxc5 15.Ab5 Rf8 16.Dd4 Tc8** Esta es la posición crítica donde los chances de las blancas son preferibles, pero solidez negra hace bien difícil para las negras obtener sería ventaja Gelfand, B - Oll, L; Vilnius 1988.

Como se puede ver una interesante apertura con ambos colores, que los jugadores más fuertes de todos los tiempos siempre la han tenido en su repertorio de aperturas, ya sea como fundamental o como alternativo.

Partidas Complementarias:

(1) Kan, I - Yudovich, M; RUS-ch15 Leningrado (7), 1947.

1.d4 d5 2.c4 e6 3.Cf3 Cf6 4.Cc3 c6 5.e3 Cbd7 6.Ad3 dxc4 7.Axc4 b5 8.Ab3 b4 9.Ce2 Aa6 10.0-0 Ae7 11.Te1 0-0 12.Cf4 Db6 13.e4 Tfd8 14.Dc2 Tac8 15.Ae3 Cg4 16.Cxe6 Cxe3 17.fxe3 fxe6 18.Axe6+ Rh8 19.Axd7 Txd7 20.Ce5 Dc7 21.Db3 Ah4 22.g3 Ag5 23.Tac1 Ab5 24.Cxd7 Dxd7 25.Dxb4 Te8 26.Tc3 Df7 27.a4 Ae7 28.Db3 Dxb3 29.Txb3 Axa4 30.Tb7 a6 31.h4 Ab5 32.Tc1 Ad6 33.e5 Ab4 34.Tc2 Rg8 35.Tf2 Af8 36.Tff7 Ac4 37.Tfc7 Ad5 38.Ta7 h5 39.Rf2 Rh7 40.Re2 1/2-1/2

(2) Butnorius, A - Panchenko, A; Rusia, 1975.

1.d4 Cf6 2.Cf3 d5 3.c4 e6 4.Cc3 c6 5.e3 Cbd7 6.Ad3 dxc4 7.Axc4 b5 8.Ab3 b4 9.Ce2 Ab7 10.0-0 Ad6 11.Cf4 0-0 12.Cg5 Axf4 13.exf4 c5 14.Ae3 h6 15.Cf3 Tc8 16.Tc1 Cg4 17.Ad2 a5 18.h3 Cgf6 19.Ae3 De7 20.Te1 Tfd8 21.f5 e5 22.Af4 Axf3 23.Dxf3 cxd4 24.Txc8 Txc8 25.Db7 Dd8 26.Axe5 Cxe5 27.Txe5 Tc1+ 0-1

(3) Lputian, S - Giorgadze, G; Yerevan (ol), 1996.

1.d4 d5 2.c4 c6 3.Cc3 Cf6 4.Cf3 e6 5.e3 Cbd7 6.Ad3 dxc4 7.Axc4 b5 8.Ae2 b4 9.Ca4 Da5 10.0-0 Aa6 11.Axa6 Dxa6 12.a3 bxa3 13.b3 Db5 14.Axa3 Axa3 15.Txa3 0-0 16.Dc2 Tfc8 17.Tc1 Tc7 18.h3 Tb8 19.Cc3 Db4 20.Da2 Tbb7 21.Ca4 Ce4 22.Tc4 De7 23.Cc3 Cxc3 24.Txc3 h6 25.Ta5 Db4 26.Da1 c5 27.Ta4 Db6 28.Tac4 cxd4 29.Cxd4 Txc4 30.Txc4 Tc7 31.Txc7 Dxc7 32.b4 Db7 33.Da5 Db6 34.Da4 Cf6 35.b5 Cd5 36.Cc6 Dc5 37.Cxa7 Dc1+ 38.Rh2 Cc3 39.Dc4 De1 40.Db4 Dc1 41.Dc4 De1 42.Db4 Dc1 1/2-1/2

(4) Shneider, A - Kishnev, S; Rusia, 1983.

1.d4 Cf6 2.c4 e6 3.Cf3 d5 4.Cc3 c6 5.e3 Cbd7 6.Ad3 dxc4 7.Axc4 b5 8.Ae2 a6 9.e4 b4 10.e5 bxc3 11.exf6 cxb2 12.fxg7 Axc7 13.Axb2 Da5+ 14.Cd2 Tb8 15.Dc1 Dg5 16.0-0 c5 17.Cb3 Dxc1 18.Taxc1 Ab7 19.Aa3 cxd4 20.Ad6 Td8 21.Tc7 Ad5 22.Axa6 Ae5 23.Axe5 Cxe5 24.Te1 d3 25.Cd2 Cg6 26.Axd3 Axa2 27.Ab5+ Rf8 28.Ce4 h6 29.Cf6 Rg7 30.Ch5+ Rf8 31.Ta1 Ad5 32.f4 Ch4 33.Taa7 Th7 34.Ad3 Cf5 35.Axf5 exf5 36.Cf6 Th8 37.Cxd5 Txd5 38.Txf7+ Re8 39.Tfb7 Td1+ 40.Rf2 Td2+ 41.Re3 Td8 42.Te7+ Rf8 43.Tf7+ Rg8 44.Txf5 h5 45.Taa5 1-0

(5) Gleizerov, E - Nalbandian, T; Voskresensk, 1993.

1.d4 d5 2.c4 c6 3.Cf3 Cf6 4.Cc3 e6 5.e3 Cbd7 6.Ad3 dxc4 7.Axc4 b5 8.Ae2 a6 9.e4 b4 10.e5 bxc3 11.exf6 Cxf6 12.bxc3 Ad6 13.0-0 0-0 14.Ag5 Dc7 15.Ad3 c5 16.Te1 Ab7 17.Ce5 Axe5 18.dxe5 Dc6 19.f3 Cd5 20.c4 Cb4 21.Ab1 h6 22.Ae7 Tfe8 23.Ad6 Db6 24.a3 Cc6 25.Ae4 Ca5 26.Tb1 Da7 27.Ac2 Cc6 28.Dd3 g6 29.Aa4 Rg7 30.De3 Cd4 31.Axe8 Txe8 32.Ted1 Td8 33.Ac7 Cf5 34.Txd8 Cxe3 35.Ab6 Ae4 36.Axa7 Axb1 37.Axc5 Cxc4 38.Af8+ Rh7 39.Ae7 g5 40.Af6 Cxa3 41.g4 Cb5 42.Th8+ Rg6 43.Tg8+ Rh7 44.Tg7+ Rh8 45.Txg5+ Rh7 46.Tg7+ Rh8 47.h4 1-0

(6) Sadler, M - Kaidanov, G; Andorra, 1991.

1.d4 d5 2.c4 e6 3.Cc3 c6 4.e3 Cf6 5.Cf3 Cbd7 6.Ad3 dxc4 7.Axc4 b5 8.Ae2 Ab7 9.e4 b4 10.e5 bxc3 11.exf6 cxb2 12.fxg7 bxa1D 13.gxh8D Da5+ 14.Cd2 Df5 15.0-0 0-0-0 16.Db3 Cc5 17.Db4 Dc2 18.Df6 Dcc3 19.Dxc3 Dxc3 20.Cf3 Ce4 21.Dxf7 c5 22.Af4 Ad6 23.Dxe6+ Rb8 24.Axd6+ Cxd6 25.De7 Da5 26.dxc5 Cc8 27.De5+ Dc7 28.Dxc7+ Rxc7 29.Td1 Te8 30.Ab5 Tg8 31.Td7+ Rb8 32.c6 Aa8 33.Ce5 a5 34.Txh7 1-0

(7) Hansen, L - Maksimenko, A; Copenhagen (6), 1995.

1.d4 d5 2.c4 c6 3.Cc3 Cf6 4.e3 e6 5.Cf3 Cbd7 6.Ad3 dxc4 7.Axc4 b5 8.Ae2 Ab7 9.0-0 a6 10.e4 c5 11.e5 Cd5 12.a4 b4 13.Ce4 Dc7 14.a5 h6 15.Dd3 Ae7 16.Ad2 0-0 17.Tfc1 Tfc8 18.Ce1 Ac6 19.Dg3 cxd4 20.Axh6 Af8 21.Cd6 Td8 22.Cf3 Cxe5 23.Cxe5 Txd6 24.Tc4 f6 25.Cd3 Da7 26.Tac1 Ab5 27.Tc8 Txc8 28.Txc8 Tc6 29.Txc6 Axc6 30.Ad2 e5 31.Ag4 Ad7 32.Cxb4 Axb4 33.Db3 Dc5 34.Axb4 Dc1+ 35.Ad1 Ae6 36.Ae1 e4 37.Dc2 Dxc2 38.Axc2 f5 39.Ad2 d3 40.Ab3 Cc7 41.Aa4 Ad5 42.Rf1 1/2-1/2

(8) Portisch, L - Johannessen, S La Habana olm (1), 1966.

1.d4 d5 2.c4 c6 3.Cc3 Cf6 4.e3 e6 5.Cf3 Cbd7 6.Ad3 dxc4 7.Axc4 b5 8.Ad3 b4 9.Ce4 Ab7 10.Cxf6+ Cxf6 11.Da4 Ae7 12.Ad2 a5 13.e4 0-0 [13...Cd7 M. Taimanov] **14.e5 Cd7 15.Dc2 h6 16.h4 c5 17.Th3 Axf3 18.Axh6 Axh4** [18...gxh6 19.Tg3+ Rh8 20.Dd2 Ag5 21.hxg5 ventaja decisiva blanca; 18...Ag4 19.Tg3 f5 20.Txg4 fxg4 21.Ah7+ Rh8 22.Axg7+ Rxg7 23.Dg6+ Rh8 24.Ag8 Tf7 25.Axf7 Df8 26.Axe6 ventaja decisiva blanca] **19.gxf3 gxh6 20.Re2 Cxe5 21.dxe5 Dd4 22.Txh4 Dxh4 23.Tg1+ Rh8 24.Dc1 f6 25.Tg6 1-0**

(9) Yermolinsky, A - San Segundo, P; Madrid Magistral, 1998.

1.d4 d5 2.c4 e6 3.Cc3 c6 4.e3 Cf6 5.Cf3 Cbd7 6.Ad3 dxc4 7.Axc4 b5 8.Ad3 b4 9.Ce4 Ae7 10.Cxf6+ Cxf6 11.e4 Ab7 12.De2 c5 13.Ab5+ Rf8 14.e5 Cd5 15.0-0 h6 16.Td1 Db6 17.Ac4 Tc8 18.a3 g6 19.dxc5 Axc5 20.axb4 Cxb4 21.b3 Rg7 22.Ab2 Thd8 23.Td6 Dc7 24.Cd4 De7 25.g3 Rh7 26.Cb5 Aa8 27.Txd8 Txd8 28.Cd6 Txd6 0-1

(10) Yakovich, Y (2540) - Sveshnikov, E; Yerevan op, 1996.

1.d4 d5 2.c4 c6 3.Cc3 Cf6 4.e3 e6 5.Cf3 Cbd7 6.Ad3 dxc4 7.Axc4 b5 8.Ad3 b4 9.Ce4 Cxe4 10.Axe4 Db6 11.Da4 Ab7 12.Cd2 Tc8 13.a3 c5 14.dxc5 Axc5 15.axb4 Axb4 16.0-0 Tc7 17.Axb7 Dxb7 18.Cb3 0-0 19.Td1 Tb8 20.Ad2 h6 21.Ca5 Db5 22.h3 Axd2 23.Dxb5 Txb5 24.Txd2 Cf6 25.Ta4 Cd5 26.Cc4 Rf8 27.Rf1 Re7 28.Re2 f6 29.g3 Tbc5 30.Ca3 Tb7 31.Tc4 Tbc7 32.Txc5 Txc5

33.Cc2 a5 34.h4 g5 35.hxg5 hxg5 36.e4 Cc7 37.Ce3 Cb5 38.Rd1 Cd6 39.Td4 Te5 40.f3 f5 41.Txd6 fxe4 42.fxe4 Txe4 43.Td3 Rf6 44.Rd2 Tb4 45.Rc3 Re5 46.Cc4+ Re4 47.Te3+ Rf5 48.Cxa5 Tb8 49.Cc4 Rg4 50.b4 Rh3 51.Cd6 g4 52.Ce4 Rg2 53.Rc4 Tc8+ 54.Rd4 Tb8 55.Tb3 Tb5 56.Cc5 1-0

(11) Dreev, A - Sveshnikov, E; Rusia, 1992.

1.d4 d5 2.c4 e6 3.Cf3 Cf6 4.Cc3 c6 5.e3 Cbd7 6.Ad3 dxc4 7.Axc4 b5 8.Ad3 b4 9.Ce4 c5 10.Cxf6+ gxf6 11.0-0 cxd4 12.Cxd4 Db6 13.a4 a5 14.Ab5 Ab7 15.Dh5 Td8 16.Td1 Tg8 17.g3 Tg5 18.Dxh7 Td5 19.b3 Ac5 20.Ab2 Re7 21.Ae2 Ce5 22.Dh4 Txd4 23.Axd4 Axd4 24.exd4 Dc6 25.d5 Txd5 26.f3 Txd1+ 27.Txd1 Cxf3+ 28.Axf3 Dxf3 29.Td2 0-1

**(12) Kramnik, V - Kasparov, G
Wijk aan Zee (13), 1999.**

1.Cf3 d5 2.d4 Cf6 3.c4 c6 4.Cc3 e6 5.e3 Cbd7 6.Ad3 dxc4 7.Axc4 b5 8.Ad3 a6 9.e4 c5 10.e5 cxd4 11.Cxb5 Cxe5 12.Cxe5 axb5 13.Axb5+ Ad7 14.Cxd7 Da5+ 15.Ad2 Dxb5 16.Cxf8 Txf8 [16...Rxf8 17.a4 Dxb2 posición poco clara] 17.a4 [17.b3 Rd7] 17...Dc4 18.b3 Dd3 19.Df3 De4+ [19...Dxf3 20.gxf3 ligera ventaja blanca] 20.Dxe4 Cxe4 21.b4 [21.Ab4 Tg8 22.Re2 Rd7 igualdad] 21...Re7 22.f3 Cc3 23.Axc3 dxc3 24.Re2 Tfd8 25.Thd1 c2 26.Tdc1 [26.Txd8 Txa4 27.Tc8 Txa1 28.Txc2 Tb1 1/2-1/2 Tkachiev,V-Morovic Fernandez,I/Porec 1998/EXT 99 (28)] 26...Td4 27.Txc2 Txb4 28.a5 1/2-1/2

(13) Cifuentes Parada, R - Ribli, Z; Dubai (ol), 1986.

1.d4 Cf6 2.Cf3 d5 3.c4 e6 4.Cc3 c6 5.e3 Cbd7 6.Ad3 dxc4 7.Axc4 b5 8.Ad3 a6 9.e4 c5 10.e5 cxd4 11.Cxb5 Cxe5 12.Cxe5 axb5 13.0-0 Dd5 14.De2 Aa6 15.f4 Ad6 16.Ad2 0-0 17.Tf3 Ab7 18.Th3 Txa2 19.Txa2 Dxa2 20.Cd7 Tc8 21.Cxf6+ gxf6 22.Txh7 Rf8 23.Dh5 Tc7 24.Dh6+ Re7 25.Dg6 e5 26.fxe5 Axe5 27.Ab4+ Ad6 28.Axd6+ Rxd6 29.Dxf6+ Rc5 30.De5+ Rb6 31.Th6+ Tc6 32.Dxb5+ Rc7 33.De5+ Rb6 34.Dxd4+ Rc7 35.Txc6+ Axc6 36.De5+ Rb6 37.Dd4+ Rc7 38.h4 De6 39.b4 De1+ 40.Af1 Dg3 41.b5 Ab7 42.Df2 Dg6 43.Dc5+ Rd7 44.b6 Ac6 45.Dd4+ Re7 46.De5+ Rf8 47.b7 1-0

(14) Bronshtein, D - Botvinnik, M; Campeonato Mundial 19th Moscú (8), 1951.

1.d4 d5 2.c4 c6 3.Cc3 Cf6 4.Cf3 e6 5.e3 Cbd7 6.Ad3 dxc4 7.Axc4 b5 8.Ad3 a6 9.e4 c5 10.e5 cxd4 11.Cxb5 Cxe5 12.Cxe5 axb5 13.Df3 Ab4+ 14.Re2 Tb8 15.Cc6 Ab7 16.Af4 Ad6 17.Cxd8 Axf3+ 18.Rxf3 Txd8 19.Axb5+ Re7 20.Ad2 Tb8 21.a4 Cd5 22.b3 f5 23.Thc1 e5 24.Re2 e4 25.Tc6 Thc8 26.Tac1 Txc6 27.Txc6 Tb6 28.Txb6 Cxb6 29.a5 Cd5 30.a6 Ac5 31.b4 Aa7 32.Ac6 Rd6 33.Ab7 h6 34.h4 g5 35.hxg5 hxg5 36.Axg5 Cxb4 37.Ac8 Re5 38.Ad2 Cd5 39.Ab7 Cc3+ 40.Axc3 dxc3 41.g3 1/2-1/2

(15) Alterman, B - Chernin, A; Beersheba (6), 1992.

1.d4 d5 2.c4 c6 3.Cc3 Cf6 4.e3 e6 5.Cf3 Cbd7 6.Ad3 dxc4 7.Axc4 b5 8.Ad3 a6 9.e4 c5 10.e5 cxd4 11.Cxb5 Cg4 12.Da4 Ab7 13.Cbxd4 Db6 14.0-0 Ac5 15.Ae3 Cxe3 16.fxe3 h6 17.Rh1 Td8 18.b4 Dxb4 19.Dc2 Axd4 20.Tab1 Dc3 21.Txb7 Axe5 22.Cxe5 Dxc2 23.Axc2 Cxe5 24.Aa4+ Rf8 25.Ta7 g5 26.Txa6 Rg7 27.Ta7 Ta8 28.Txa8 Txa8 29.Ab3 Tc8 30.Rg1 Tc3 31.Te1 Cg4 32.e4 Rf6 33.h3 Ce5

34.Tf1+ Re7 35.Te1 h5 36.Te2 h4 37.Te1 Cg6 38.Rf2 Rf6 39.Te3 Tc1 40.Tf3+ Cf4 41.g3 hxg3+ 42.Txg3 Th1 43.a4 Tb1 44.Tc3 Re5 45.a5 Ta1 46.Tc5+ Rd6 47.Tb5 Ta3 48.Rg3 Rc6 49.Tb6+ Rc7 50.Rg4 Txa5 51.Tb4 Cd3 52.Tc4+ Rb6 53.Td4 Ce5+ 54.Rh5 g4 55.Tb4+ Rc5 56.Tb8 gxh3 57.Rg5 h2 58.Th8 Ta3 59.Rf6 Rd6 60.Ad1 Ta1 0-1

(16) Trifunovic, P - Beni, A; Zurich (8), 1954.

1.Cf3 d5 2.d4 e6 3.c4 Cf6 4.Cc3 c6 5.e3 Cbd7 6.Ad3 dxc4 7.Axc4 b5 8.Ad3 a6 9.e4 c5 10.e5 cxd4 11.Cxb5 axb5 12.exf6 Ab7 13.0-0 gxf6 14.Cxd4 Tg8 15.f3 Ac5 16.Ae3 Db6 17.Axb5 Td8 18.Db3 Tg5 19.Aa4 Re7 20.Tad1 Ce5 21.Dxb6 Axb6 22.Cf5+ exf5 23.Axb6 Txd1 24.Txd1 Rf8 25.Rf2 f4 26.Ad8 Rg7 27.Td6 Tg6 28.Ab5 Ac8 29.a4 Ae6 30.Td4 1-0

**(17) Szabo, L - Foltys, J
Budapest (1), 1948.**

1.d4 d5 2.c4 c6 3.Cf3 Cf6 4.Cc3 e6 5.e3 Cbd7 6.Ad3 dxc4 7.Axc4 b5 8.Ad3 a6 9.e4 c5 10.e5 cxd4 11.Cxb5 axb5 12.exf6 Db6 13.fxg7 Axc4 14.0-0 Cc5 15.Te1 Ab7 16.Af4 Cxd3 17.Dxd3 Axf3 18.Dxf3 0-0 19.Tac1 Tac8 [19...Txa2 20.Dg3 Rh8 21.Ac7 Da6 22.Ae5 ligera ventaja blanca] 20.Dg3 Rh8 21.h4 Las blancas han obtenido la iniciativa y una ventaja posicional también [21.Ac7Landa,K-Filippov,V/RUS-Cup10 Tomsk 1997 (4)/1/2] 21...Tfe8 22.h5 h6 23.Ae5 f6 24.Af4 e5 25.Dg6 Db7 26.Axh6 De7 27.Ad2 Af8 28.h6 Tc4 29.b3 Txc1 30.Txc1 e4 31.Tc6 e3 32.fxe3 dxe3 33.Ac3 1-0

(18) Nogueiras, J - Beliavsky, A; Barcelona, 1989.

1.d4 d5 2.c4 c6 3.Cc3 Cf6 4.e3 e6 5.Cf3 Cbd7 6.Ad3 dxc4 7.Axc4 b5 8.Ad3 a6 9.e4 c5 10.e5 cxd4 11.Cxb5 axb5 12.exf6 Db6 13.fxg7 Axc4 14.0-0 Ab7 15.Te1 0-0 16.Af4 Ad5 17.Ce5 Ta7 18.Dg4 Cc5 19.Ac2 f5 20.Dd1 Ce4 21.Ab3 Td8 22.Cd3 Te7 23.Tc1 e5 24.Axd5+ Txd5 25.Db3 De6 26.f3 Cd6 27.Ag5 Cc4 28.Axe7 Dxe7 29.a4 Df7 30.axb5 Cd6 31.b6 Tb5 32.Tc8+ Af8 33.Dxf7+ 1-0

(19) Chekhov, V - Blagojevic, D; Pula, 1990.

1.Cf3 d5 2.d4 c6 3.c4 Cf6 4.Cc3 e6 5.e3 Cbd7 6.Ad3 dxc4 7.Axc4 b5 8.Ad3 a6 9.e4 c5 10.d5 c4 11.Ac2 Dc7 12.0-0 Ac5 13.dxe6 fxe6 14.De2 Ce5 15.Cxe5 Dxe5 16.Rh1 0-0 17.f4 Dh5 18.Dxh5 Cxh5 19.e5 g5 20.Ce4 Ae7 21.f5 exf5 22.Axc4 Tf7 23.Ae3 Ab7 24.Cc5 f4 25.Ad4 Axc5 26.Axc5 Te8 27.Tae1 f3 28.gxf3 Axf3+ 29.Rg1 Cg7 30.Tf2 Ce6 31.Ad6 Cg5 32.Rf1 Ch3 33.Txf3 Txf3+ 34.Re2 Tf2+ 35.Rd1 Cf4 36.Ae4 Rf7 37.Ac6 Tg8 38.Ad7 Ce6 0-1

(20) Alterman, B - Van der Wiel, J; Wijk aan Zee (2), 1998.

1.c4 c6 2.Cf3 d5 3.e3 Cf6 4.Cc3 e6 5.d4 Cbd7 6.Ad3 dxc4 7.Axc4 b5 8.Ad3 a6 9.e4 c5 10.d5 c4 11.Ac2 Dc7 12.dxe6 fxe6 13.0-0 Ac5 14.e5 Cxe5 15.Af4 Ad6 16.Axe5 Axe5 17.Cxe5 Dxe5 18.Te1 Dc7 19.Cd5 Cxd5 20.Dxd5 Ta7 21.Af5 [21.Txe6+ con posición complicada Gleizerov,E-Ulibin,M/Cheliabinsk 1991/1/2] 21...0-0 22.Axe6+ Axe6 23.Dxe6+ Df7 1/2-1/2

(21) Nikolic, P - Van der Wiel, J; Tilburg, 1988.

1.d4 d5 2.Cf3 Cf6 3.c4 c6 4.Cc3 e6 5.e3 Cbd7 6.Ad3 dxc4 7.Axc4 b5 8.Ad3 a6 9.e4 c5 10.d5 c4 11.dxe6 cxd3 12.exd7+ Dxd7 13.0-0 Ab7 14.Te1 Ae7 15.Ag5

Td8 16.Axf6 Axf6 17.Cd5 Axd5 18.exd5+ Rf8 19.Dxd3 Dxd5 20.Da3+ Dd6
21.Db3 Dd5 22.Ted1 Dxb3 23.Txd8+ Re7 24.Txh8 Dxb2 25.Td1 Dxa2 26.h3 b4
27.Tb8 a5 28.Tb7+ Re6 29.g4 Db3 30.Tb6+ Re7 31.Tb7+ Re6 32.Tb6+ 1/2-1/2

(22) Piket, J - Shirov, A; Aruba (m/3), 1995.

1.d4 d5 2.c4 c6 3.Cc3 Cf6 4.Cf3 e6 5.e3 Cbd7 6.Ad3 dxc4 7.Axc4 b5 8.Ad3
Ab7 9.0-0 a6 10.e4 c5 11.d5 c4 12.dxe6 cxd3 13.exd7+ Dxd7 14.Te1 Ae7
15.e5 Cd5 16.Ce4 0-0 17.Dxd3 Dg4 18.Cfg5 Tfd8 19.h3 Dh5 20.Cg3 Dg6
21.Dxg6 hxg6 22.a3 Tac8 23.Cf3 b4 24.Ag5 f6 25.exf6 gxf6 26.Ad2 Rf7
27.axb4 Axb4 28.Ta4 Axd2 29.Cxd2 g5 30.Cc4 Rg6 31.Te6 Rf7 32.Te1 Rg6
33.b3 Cf4 34.Ce3 Tc5 35.Tb4 Tb5 36.Txb5 axb5 37.Tc1 Td3 38.Tc7 Axc2
39.Cxg2 Cxh3+ 40.Rf1 Txb3 41.Ce4 Tb1+ 42.Re2 Tb2+ 43.Re1 f5 44.Tc6+ 1/2-
1/2

(23) Nikolic, P - Bareev, E; Lyon, 1994.

1.d4 d5 2.c4 c6 3.Cc3 Cf6 4.e3 e6 5.Cf3 Cbd7 6.Ad3 dxc4 7.Axc4 b5 8.Ad3 a6
9.e4 c5 10.d5 Dc7 11.dxe6 fxe6 12.Cg5 Ce5 13.Ac2 h6 14.Ch3 Ab7 15.f4 Td8
16.De2 Cc6 17.e5 Cd4 18.Ag6+ Rd7 19.Df2 Cg8 20.Ae3 Ce7 21.Ae4 Cef5
22.0-0 Rc8 23.Tac1 c4 24.Axd4 Txd4 25.Df3 Ac5 26.Rh1 Td3 27.Axb7+ Dxb7
28.Dxb7+ Rxb7 29.Cf2 Axf2 30.Txf2 h5 31.Ce4 Rc6 32.Cg5 Rd5 33.Rg1 Cd4
34.Cf3 Cxf3+ 35.Txf3 Td8 36.Tf2 Re4 37.Te1+ Rf5 38.g3 b4 39.Rg2 h4 40.Tc1
c3 41.bxc3 bxc3 42.gxh4 T8d4 0-1

(24) Lukacs, P - Horvath, C; Hungría, 1995.

1.d4 d5 2.c4 c6 3.Cc3 Cf6 4.e3 e6 5.Cf3 Cbd7 6.Ad3 dxc4 7.Axc4 b5 8.Ad3
Ab7 9.0-0 a6 10.e4 c5 11.d5 Dc7 12.Ac2 c4 13.dxe6 fxe6 14.Cg5 Cc5 15.e5
Dxe5 16.Te1 Dd6 17.Dxd6 Axd6 18.Ae3 0-0 19.Tad1 Ae7 20.Axc5 Axc5
21.Cxe6 Tfc8 22.h3 1/2-1/2

(25) Bandza, A - Ruzele, D; Plunge, 1997.

1.d4 d5 2.c4 c6 3.Cf3 Cf6 4.Cc3 e6 5.e3 Cbd7 6.Ad3 dxc4 7.Axc4 b5 8.Ad3 a6
9.e4 c5 10.d5 c4 11.dxe6 fxe6 12.Ac2 Dc7 13.0-0 Ab7 14.Cd4 Cc5 15.Ae3 0-0-
0 16.De2 e5 17.Cf3 Ce6 18.Tad1 Ac5 19.Cd5 Cxd5 20.exd5 Cf4 21.Axf4 exf4
22.Af5+ Rb8 23.Ae6 The8 24.Dc2 Ae7 25.a4 Af6 26.axb5 axb5 27.Tfe1 g6
28.Te4 Td6 29.b3 c3 30.Cd4 Db6 31.Ce2 g5 32.b4 Ted8 33.Db3 Dc7 34.h3 c2
35.Tc1 Txd5 0-1

(26) Pinter, J - Gurevich, M; Francia, 1999.

1.d4 d5 2.c4 c6 3.e3 Cf6 4.Cc3 e6 5.Cf3 Cbd7 6.Ad3 dxc4 7.Axc4 b5 8.Ad3
Ab7 9.a3 b4 10.axb4 Axb4 11.0-0 c5 12.Ca2 a5 13.Cxb4 axb4 14.Txa8 Dxa8
15.dxc5 0-0 16.Ae2 Cxc5 17.Dd4 Cb3 18.Dxb4 Ad5 19.e4 Cxc1 20.Txc1 Axe4
21.Da3 Db7 22.b4 Ta8 23.Db3 Ad5 24.Db1 h6 25.b5 Db6 26.Dd3 Ce4 27.Dd4
Dxd4 28.Cxd4 Ta2 29.f3 Cd6 30.Af1 Tb2 31.Tc7 g6 32.Tc5 Rg7 33.Cc2 Tb3
34.Cd4 Tb2 35.Cc2 Tb3 36.Cd4 Tb1 37.Rf2 Rf6 38.Ae2 h5 39.Ad3 Tb2+
40.Ce2 h4 41.h3 g5 42.Re3 Re5 43.Tc2 Txc2 44.Axc2 Cxb5 45.Cc1 Ac4
46.Ab3 Cd6 47.Axc4 Cxc4+ 48.Rd3 Cb6 49.Re2 Cd5 50.Cb3 Cf4+ 51.Rf2 Rd5
52.g3 Ch5 53.gxh4 gxh4 54.Cd2 f5 55.Re3 e5 56.Cb1 Cf4 57.Cc3+ Re6 58.Ca4
Cxh3 59.Cc5+ Rd5 60.Cd7 Rd6 61.Cf8 Cf4 62.Rf2 Re7 0-1

(27) Karpov, A - Anand, V; Moscú, 1992.

1.d4 d5 2.c4 c6 3.Cc3 Cf6 4.e3 e6 5.Cf3 Cbd7 6.Ad3 dxc4 7.Axc4 b5 8.Ad3 Ab7 9.a3 b4 10.Ce4 a5 11.0-0 Ae7 12.Cxf6+ Cxf6 13.e4 0-0 14.Dc2 h6 15.axb4 Axb4 16.e5 Cd7 17.Ah7+ Rh8 18.Ae4 Db8 19.Td1 c5 20.Af4 cxd4 21.Txd4 Tc8 22.De2 Cf8 23.h4 Axe4 24.Txe4 Cg6 25.h5 Cxf4 26.Txf4 Ta7 27.g4 Af8 28.g5 Tb7 29.Da6 Ta7 30.De2 Db6 31.Td1 Tac7 32.Td2 Ab4 33.Tdd4 Ac5 34.Td2 Dc6 35.Rh2 Ab4 36.Td3 Dc1 37.Tdd4 Tc2 38.Dd3 Tf8 39.g6 fxc6 40.Txb4 Txf4 41.Dd8+ Rh7 42.hxc6+ Rxc6 43.De8+ Rh7 44.Cg5+ hxc5 45.Dh5+ Rg8 46.De8+ Tf8 47.Dxe6+ Rh7 48.Dh3+ Rg6 49.Tb6+ Tc6 50.Dd3+ Tf5 0-1

(28) Piket, J - Dreev, A; Mónaco, 1996.

1.d4 d5 2.c4 c6 3.Cf3 Cf6 4.Cc3 e6 5.e3 Cbd7 6.Ad3 dxc4 7.Axc4 b5 8.Ad3 Ab7 9.a3 b4 10.Ce4 c5 11.Cxf6+ gxf6 12.0-0 cxd4 13.Cxd4 Tg8 14.f3 Ad6 15.De1 Db8 16.Dh4 Ce5 17.Ae2 Re7 18.Ad2 bxa3 19.bxa3 a6 20.Tab1 Da7 21.Rh1 Axa3 22.Aa5 Tac8 23.Tfd1 Tg5 24.De1 Cd7 25.Ta1 Ac5 26.Cb3 Axe3 27.Db4+ Re8 28.Dd6 Db8 29.Dxd7+ Rf8 30.Dd3 Th5 31.Ab4+ Rg7 32.Ad6 Da7 33.Cd4 Af2 34.Ta4 Td5 35.Ag3 Axc3 36.hxc3 Th5+ 37.Rg1 e5 38.f4 Th6 39.Tb4 Tc7 40.f5 a5 41.De3 Axc2 42.Ce6+ fxe6 43.Tg4+ Rf8 44.Dxa7 Txa7 45.Rxc2 exf5 46.Tc4 Tg6 47.Ah5 Tg5 48.Ae2 f4 49.g4 f5 50.Tc8+ Rg7 51.Rh3 fxc4+ 52.Rh4 Rh6 53.Axc4 a4 54.Te8 a3 55.Te6+ Tg6 56.Txe5 a2 57.Ta1 Ta4 58.Te6 1/2-1/2

(29) Sashikiran, K - Dreev, A; Linares Anibal (op), 1999.

1.d4 d5 2.c4 c6 3.Cc3 Cf6 4.e3 e6 5.Cf3 Cbd7 6.Ad3 dxc4 7.Axc4 b5 8.Ad3 Ab7 9.e4 b4 10.Ca4 c5 11.e5 Cd5 12.dxc5 Cxc5 13.Cxc5 Axc5 14.0-0 h6 15.Cd2 Dc7 16.Te1 Td8 17.Ce4 Ae7 18.Cg3 g6 19.Ad2 Rf8 20.De2 Rg7 21.Tac1 Db6 22.Ted1 a5 23.h3 a4 24.Ab5 Ag5 25.Axa4 Cf4 26.Axf4 Axf4 27.Tc4 Axc3 28.Tg4 Da5 29.Txd8 Txd8 30.Ab5 Dxb5 31.Dxb5 Td1+ 32.Df1 Ah2+ 33.Rxh2 Txf1 34.Txb4 Ad5 0-1

**(30) Gelfand, B - Oll, L
Vilnius, 1988.**

1.d4 Cf6 2.c4 e6 3.Cf3 d5 4.Cc3 c6 5.e3 Cbd7 6.Ad3 dxc4 7.Axc4 b5 8.Ad3 Ab7 9.e4 b4 10.Ca4 c5 11.e5 Cd5 12.0-0 h6 13.dxc5 Axc5 14.Cxc5 Cxc5 15.Ab5+ Rf8 16.Dd4 Tc8 17.Ad2 [17.Ac4 Cb6] 17...Db6 18.Ae2 [18.Ac4 Ce7] 18...g6 19.Dh4 [19.h4 Interesante según Hansen, L B] 19...Rg7 20.Tac1 Aa6 ligera ventaja blanca 21.Axa6 Dxa6 22.Ae3 Cd3 23.Txc8 Dxc8 24.Dd4 Cxe3 [24...Dc2 25.Ad2 (25.Dxa7 Dxb2 26.Cd4 C3f4 clara ventaja negra) 25...a5 26.h3 mínima ventaja negra] 25.Dxe3 Cxb2 26.Dxa7 1/2-1/2